

物料名称:	iF1共用说明书 (适用于欧洲、北美)			成品尺寸:	130*130 mm
品 牌:	iScooter	语 种:	英、法、西、德、意、波	材 质:	封面157g双铜纸, 内页80g双铜纸
时 间:	2025-12-26	版 本:	EU_NA_V1	工 艺:	骑马订, 封面过哑膜
备 注:					

版本号	变更时间	版本变更记录
V2		
V3		
V4		
V5		

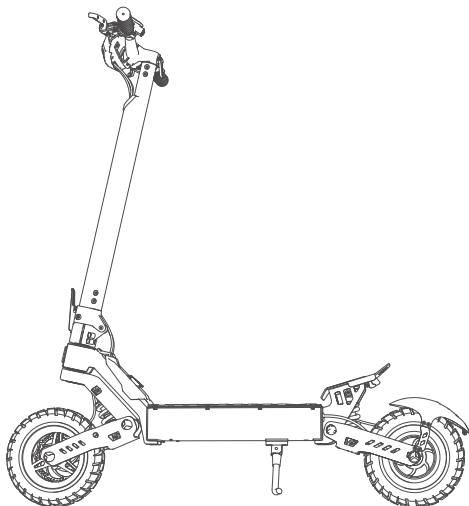
iScooter

iF1

User Manual

IMPORTANT! Read carefully and keep for future reference.

Illustrations of product, accessories, and user interface in the user manual are for reference purposes only. Actual product and functions may vary due to product enhancements.



EU / NA

TABLE OF CONTENTS

EN

PACKAGE CONTENTS	01
PRODUCT OVERVIEW	02
ASSEMBLY	04
SCOOTER FOLDING	06
DISPLAY	07
BASIC OPERATIONS	09
SETTINGS	12
ERROR CODE	15
ABOUT CHARGING	16
SPECIFICATIONS	17

TABLE DES MATIÈRES

FR

CONTENU DU COLIS	01
APERÇU DU PRODUIT	02
MONTAGE	04
SCOOTER PLIANT	06
ÉCRAN	07
OPÉRATIONS DE BASE	09
PARAMÈTRES	12
CODE D'ERREUR.....	15
À PROPOS DE LA CHARGE	16
SPÉCIFICATIONS	17

TABLA DE CONTENIDO

ES

CONTENIDO DEL PAQUETE	01
PRODUCTOS	02
MONTAJE	04
SCOOTER PLEGABLE.....	06
PANTALLA	07
OPERACIONES BÁSICAS	09
AJUSTES	12
CÓDIGO DE ERROR	15
ACERCA DE LA CARGA	16
ESPECIFICACIONES	17

INHALTSVERZEICHNIS

DE

LIEFERUMFANG	01
PRODUKTÜBERSICHT	02
ZUSAMMENBAU	04
SCOOTER FALTBAR	06
BILDSCHIRM	07
GRUNDLEGENDE OPERATIONEN	09
EINSTELLUNGEN	12
FEHLERCODE	15
ÜBER DAS LADEN	16
SPEZIFIKATIONEN	17

SOMMARIO

IT

CONTENUTO DELLA CONFEZIONE	01
PANORAMICA DEL PRODOTTO	02
ASSEMBLAGGIO	04
SCOOTER PIEGHEVOLE	06
SCHERMO	07
OPERAZIONI DI BASE	09
IMPOSTAZIONI	12
CODICE DI ERRORE	15
INFORMAZIONI SULLA RICARICA	16
SPECIFICHE TECNICHE	17

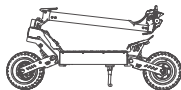
SPIS TREŚCI

PL

ZAWARTOŚĆ OPAKOWANIA	01
PRZEGLĄD PRODUKTÓW	02
MONTAŻ	04
HULAJNOGA SKŁADANA	06
EKRAN	07
PODSTAWOWE OPERACJE	09
USTAWIENIA	12
KOD BŁĘDU	15
O ŁADOWANIU	16
SPECYFIKACJE	17



**PACKAGE CONTENTS / CONTENU DU COLIS / CONTENIDO DEL PAQUETE /
LIEFERUMFANG / CONTENUTO DELLA CONFEZIONE / ZAWARTOŚĆ OPAKOWANIA**



(1)



(2)



(3)



(4)



(5)



(6)

EN

- (1) Scooter
- (2) Stem Bolts
- (3) Rear Fender
- (4) Tool
- (5) Charger
- (6) User Manual +
Safety Instructions

FR

- (1) Trotinette
- (2) Vis de potence
- (3) Garde-boue arrière
- (4) Outil
- (5) Chargeur
- (6) Guide de l'utilisateur et
consignes de sécurité

ES

- (1) Patinete
- (2) Tornillos de potencia
- (3) Guardabarros trasero
- (4) Herramienta
- (5) Cargador
- (6) Manual de usuario +
Instrucciones de seguridad

DE

- (1) Roller
- (2) Lenkkopfschrauben
- (3) Hinterradschutzblech
- (4) Werkzeug
- (5) Ladegerät
- (6) Bedienungsanleitung +
Sicherheitshinweise

IT

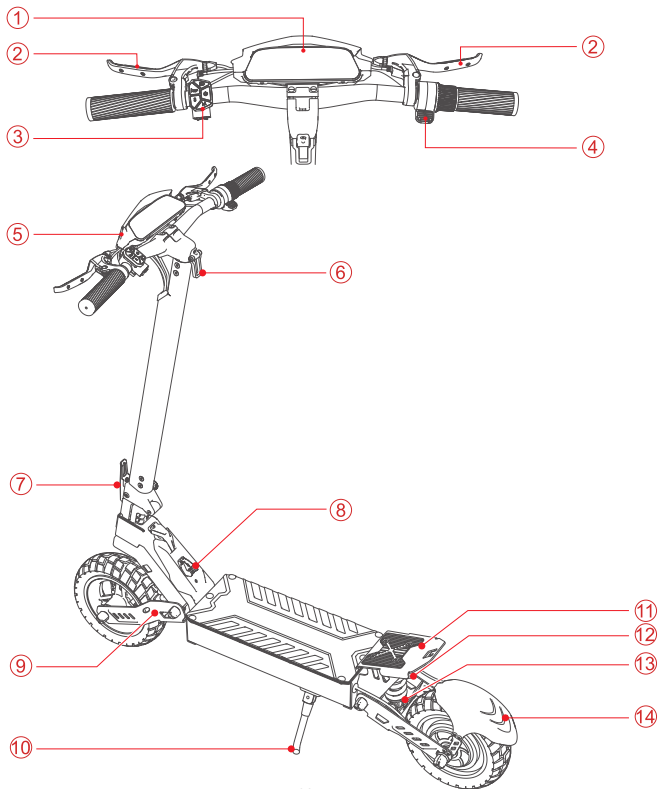
- (1) Monopattino
- (2) Bulloni dell'attacco manubrio
- (3) Parafango posteriore
- (4) Attrezzo
- (5) Caricabatterie
- (6) Manuale d'uso + Istruzioni di
sicurezza

PL

- (1) Hulajnoga
- (2) Śruby mostka
- (3) Błotnik tylny
- (4) Narzędzie
- (5) Ładowarka
- (6) Instrukcja obsługi +
Instrukcje bezpieczeństwa



**PRODUCT OVERVIEW / APERÇU DU PRODUIT / PRODUCTOS /
PRODUKTÜBERSICHT / PANORAMICA DEL PRODOTTO / PRZEGLĄD PRODUKTÓW**



EN

- (1) Display
- (2) Brake Levers
- (3) Control Unit
- (4) Throttle
- (5) Headlight
- (6) Folding Hook Catch
- (7) Folding Mechanism
- (8) Charging Port
- (9) Front Suspension
- (10) Kickstand
- (11) Footrest
- (12) Taillight + Brake Light + Turn Signals
- (13) Rear Shock
- (14) Rear Fender

DE

- (1) Display
- (2) Bremshebel
- (3) Bedieneinheit
- (4) Gasgriff
- (5) Scheinwerfer
- (6) Klapphaken
- (7) Klappmechanismus
- (8) Ladeanschluss
- (9) Vorderradaufhängung
- (10) Seitenständer
- (11) Fußraste
- (12) Rücklicht + Bremslicht + Blinker
- (13) Hinterradstoßdämpfer
- (14) Hinterradkotflügel

FR

- (1) Écran
- (2) Leviers de frein
- (3) Unité de commande
- (4) Accélérateur
- (5) Phare
- (6) Crochet de pliage
- (7) Mécanisme de pliage
- (8) Port de chargement
- (9) Suspension avant
- (10) Béquille
- (11) Repose-pieds
- (12) Feu arrière + Feu d'arrêt + Clignotants
- (13) Amortisseur arrière
- (14) Garde-boue arrière

IT

- (1) Display
- (2) Leve freno
- (3) Centralina
- (4) Acceleratore
- (5) Faro anteriore
- (6) Gancio di chiusura pieghevole
- (7) Meccanismo di chiusura
- (8) Porta di ricarica
- (9) Sospensione anteriore
- (10) Cavalletto
- (11) Poggiapiedi
- (12) Fanale posteriore + luce freno + indicatori di direzione
- (13) Ammortizzatore posteriore
- (14) Parafango posteriore

ES

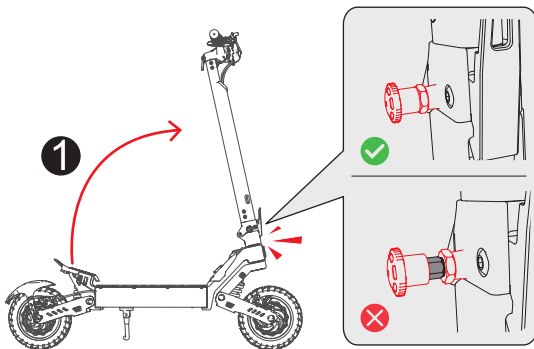
- (1) Pantalla
- (2) Manetas de freno
- (3) Unidad de control
- (4) Acelerador
- (5) Faro delantero
- (6) Gancho de cierre plegable
- (7) Mecanismo de plegado
- (8) Puerto de carga
- (9) Suspensión delantera
- (10) Pata de cabra
- (11) Reposapiés
- (12) Luz trasera + Luz de freno + Intermitentes
- (13) Amortiguador trasero
- (14) Guardabarros trasero

PL

- (1) Wyświetlacz
- (2) Dźwignie hamulca
- (3) Jednostka sterująca
- (4) Przepustnica
- (5) Reflektor
- (6) Zaczep haka składanego
- (7) Mechanizm składania
- (8) Gniazdo ładowania
- (9) Zawieszenie przednie
- (10) Podpórka boczna
- (11) Podnózek
- (12) Światło tylne + światło hamowania + kierunkowskazy
- (13) Amortyzator tylny
- (14) Blotnik tylny



ASSEMBLY / MONTAGE / MONTAJE / ZUSAMMENBAU / ASSEMBLAGGIO / MONTAŽ



EN

Raise the stem to the riding position until the folding latch clicks in place and the safety pin resets to the locked position.

FR

Soulevez la potence en position de conduite jusqu'à ce que le loquet de pliage s'enclenche et que la goupille de sécurité se remette en position verrouillée.

ES

Levante el vástago a la posición de conducción hasta que el pestillo plegable encaje en su lugar y el pasador de seguridad se restablezca a la posición bloqueada.

DE

Heben Sie den Vorbau in die Fahrposition, bis die Klappverriegelung einrastet und der Sicherheitsstift in die verriegelte Position zurückkehrt.

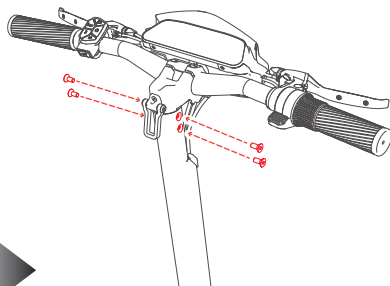
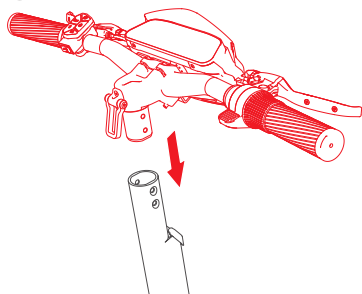
IT

Sollevere l'attacco manubrio in posizione di guida finché il fermo pieghevole non scatta in posizione e il perno di sicurezza non torna nella posizione di blocco.

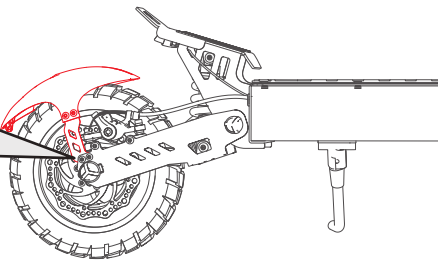
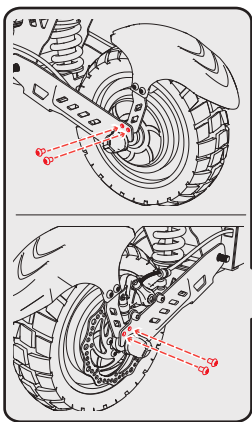
PL

Podnieś mostek do pozycji jazdy, aż zatrask składany zatrzaśnie się na miejscu, a sworzeń zabezpieczający powróci do pozycji zablokowanej.

2

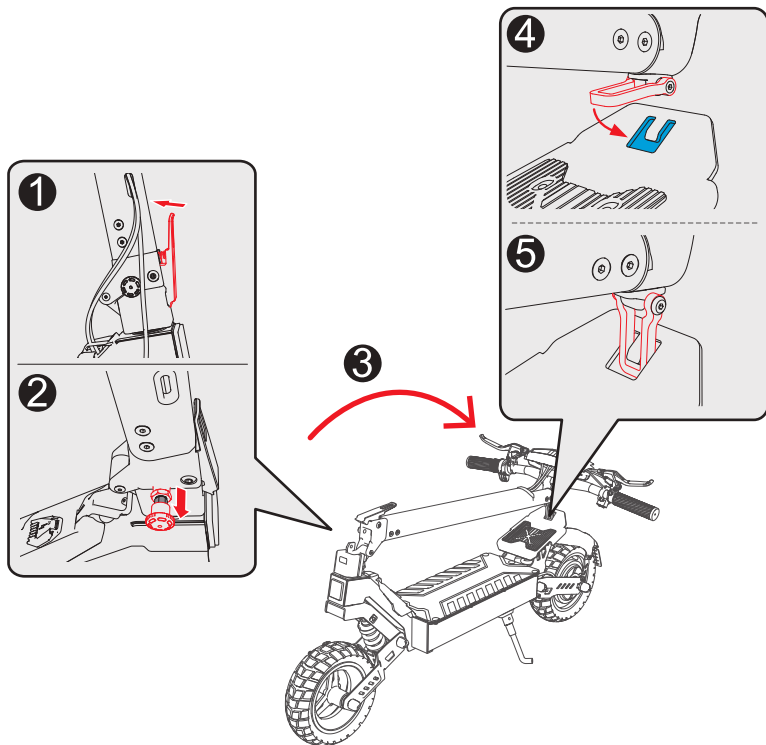


3



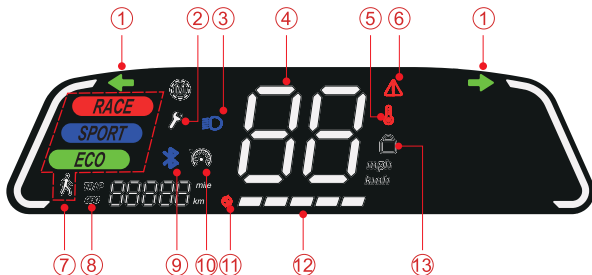


**SCOOTER FOLDING / SCOOTER PLIANT / SCOOTER PLEGABLE /
SCOOTER FALTBAR / SCOOTER PIEGHEVOLE / HULAJNOGA SKŁADANA**





DISPLAY / ÉCRAN / PANTALLA / BILDSCHIRM / SCHERMO / EKРАН



EN

- (1) Turn Signals
- (2) Error Prompt
- (3) Headlight
- (4) Real-time Speed / Error Code
- (5) Motor Overheating Alarm
- (6) Brake Applied
- (7) Riding Modes
- (8) TRIP: Trip Distance
ODO: Total Distance
- (9) App Connected
- (10) Cruise Control Mode
- (11) Low Battery Prompt
- (12) Battery Level
- (13) Scooter Locked
(via App)

FR

- (1) Clignotants
- (2) Message d'erreur
- (3) Phare
- (4) Vitesse en temps réel / Code d'erreur
- (5) Alarme de surchauffe du moteur
- (6) Freinage activé
- (7) Modes de conduite
- (8) TRIP : Distance parcourue
ODO : Distance totale
- (9) Application connectée
- (10) Régulateur de vitesse activé
- (11) Batterie faible
- (12) Niveau de batterie
- (13) Scooter verrouillé
(via l'application)

ES

- (1) Intermitentes
- (2) Aviso de error
- (3) Faro delantero
- (4) Velocidad en tiempo real / Código de error
- (5) Alarma de sobrecalentamiento del motor
- (6) Freno aplicado
- (7) Modos de conducción
- (8) TRIP: Distancia recorrida
ODO: Distancia total
- (9) App conectada
- (10) Modo de control de cruceo
- (11) Aviso de batería baja
- (12) Nivel de batería
- (13) Patinete bloqueado
(mediante la app)

DE


- (1) Blinker
- (2) Fehlermeldung
- (3) Scheinwerfer
- (4) Echtzeit-Geschwindigkeit / Fehlercode
- (5) Motorüberhitzungsalarm
- (6) Bremse betätigt
- (7) Fahrmodi
- (8) TRIP: Tageskilometerzähler
ODO: Gesamtkilometerzähler
- (9) App-Verbindung
- (10) Tempomat-Modus
- (11) Warnung bei niedrigem Akkustand
- (12) Akkustand
- (13) Roller gesperrt (über die App)

IT

- (1) Indicatori di direzione
- (2) Messaggio di errore
- (3) Fari anteriori
- (4) Velocità in tempo reale / Codice di errore
- (5) Allarme surriscaldamento motore
- (6) Freno azionato
- (7) Modalità di guida
- (8) TRIP: Distanza percorsa
ODO: Distanza totale
- (9) Connessione tramite app
- (10) Modalità Cruise Control
- (11) Avviso batteria scarica
- (12) Livello batteria
- (13) Scooter bloccato (tramite app)

PL

- (1) Kierunkowskazy
- (2) Komunikat o błędzie
- (3) Reflektor
- (4) Prędkość w czasie rzeczywistym / Kod błędu
- (5) Alarm przegrzania silnika
- (6) Hamulec włączony
- (7) Tryby jazdy
- (8) TRIP: Dystans podróży
ODO: Dystans całkowity
- (9) Połączona aplikacja
- (10) Tryb tempomatu
- (11) Komunikat o niskim poziomie naładowania akumulatora
- (12) Poziom naładowania akumulatora
- (13) Zablokowany skuter (przez aplikację)

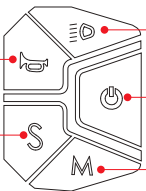
Riding Mode / Mode de conduite / Modo de conducción / Fahrmodus / Modalità di guida / Tryb jazdy	Max Speed / Vitesse maximale / Velocidad máxima / Maximale Geschwindigkeit / Velocità massima / Prędkość maksymalna	
	European	North American
	6 km/h	9 mph (15 km/h)
ECO	10 km/h	15 mph (25 km/h)
SPORT	15 km/h	21 mph (35 km/h)
RACE	25 km/h	28 mph (45 km/h)



BASIC OPERATIONS / OPÉRATIONS DE BASE / OPERACIONES BÁSICAS / GRUNDLEGENDE OPERATIONEN / OPERAZIONI DI BASE / PODSTAWOWE OPERACJE

Horn Switch / Interrupteur de klaxon /
Interruptor de la bocina / Hupenschalter /
Interruttore clacson / Przełącznik klaksonu

S Button / Bouton S / Botón S /
S-Taste / Pulsante S / Przycisk S



Headlight Switch / Commutateur de phares /
Interruptor de los faros / Scheinwerferschalter /
Interruttore fari / Przełącznik reflektorów

Power Button / Bouton d'alimentation /
Botón de encendido / Netzschalter /
Pulsante di accensione / Przycisk zasilania

M Button / Bouton M / Botón M /
M-Taste / Pulsante M / Przycisk M



Turn Signal Switch / Interrupteur de clignotants / Interruptor de los intermitentes /
Blinkerschalter / Interruttore indicatori di direzione / Przełącznik kierunkowskazów

EN

Power ON/OFF Scooter:

Press and hold the **Power** button.

Turn ON/OFF Lights:

Press the **Headlight** switch to turn on/off the headlight and taillight simultaneously.

Switch between TRIP and ODO:

Double-press the "S" button.

Select Riding Mode:

Press the "S" button.

Imperial/Metric Units:

Press the "M" button.

Left/Right Turn Signal:

Toggle the turn signal switch.

NOTE:

- The scooter will automatically power off after 10 minutes of inactivity.

Mise en marche/arrêt du scooter :

Appuyez longuement sur le bouton **Marche/Arrêt**.

Allumer/Éteindre les feux :

Appuyez sur l'interrupteur du phare pour **allumer/éteindre** simultanément le phare et le feu arrière.

Basculer entre le mode TRIP et ODO :

Appuyez deux fois sur le bouton « **S** ».

Sélectionner le mode de conduite :

Appuyez sur le bouton « **S** ».

Unités impériales/métriques :

Appuyez sur le bouton « **M** ».

Clignotant gauche/droite :

Actionnez l'interrupteur du clignotant.

NOTE :

- La trottinette s'éteindra automatiquement après 10 minutes d'inactivité.

Encender/Apagar el patinete:

Mantenga pulsado el botón de encendido.

Encender/Apagar las luces:

Pulse el interruptor de las **luces delanteras** para encender/apagar las luces delanteras y traseras simultáneamente.

Cambiar entre modo de viaje y cuentakilómetros:

Pulse dos veces el botón "S".

Seleccionar el modo de conducción:

Pulse el botón "S".

Unidades imperiales/métricas:

Presione el botón "M".

Intermitente izquierda/derecha:

Active el interruptor de los intermitentes.

NOTA:

- El patinete se apagará automáticamente después de 10 minutos de inactividad.

Roller ein-/ausschalten:

Ein-/Ausschalter gedrückt halten.

Licht ein-/ausschalten:

Scheinwerferschalter drücken, um Scheinwerfer und Rücklicht gleichzeitig ein-/auszuschalten.

Zwischen Tageskilometerzähler (TRIP) und Gesamtkilometerzähler (ODO) umschalten:

„S“-Taste zweimal drücken.

Fahrmodus auswählen:

„S“-Taste drücken.

Imperiale/Metrische Einheiten:

Drücken Sie die Taste „M“.

Blinker links/rechts:

Betätigen Sie den Blinkerschalter.

HINWEIS:

- Der Scooter schaltet sich nach 10 Minuten Inaktivität automatisch aus.

IT

Accensione/Spegnimento dello scooter:

Tenere premuto il pulsante di accensione.

Accensione/Spegnimento delle luci:

Premere l'interruttore dei fari per accendere/spengere contemporaneamente il faro anteriore e la luce posteriore.

Passare da TRIP a ODO:

Premere due volte il pulsante "S".

Selezionare la modalità di guida:

Premere il pulsante "S".

Unità di misura imperiali/metriche:

Premere il pulsante "M".

Indicatore di direzione sinistro/destro:

Azionare l'interruttore degli indicatori di direzione.

NOTA:

- Lo scooter si spegnerà automaticamente dopo 10 minuti di inattività.

PL

Włączanie/wyłączanie skutera:

Naciśnij i przytrzymaj przycisk zasilania.

Włączanie/wyłączanie świateł:

Naciśnij przełącznik świateł przednich, aby jednocześnie włączyć/wyłączyć światło przednie i tylne.

Przełączanie między trybami TRIP i ODO:

Naciśnij dwukrotnie przycisk „S”.

Wybór trybu jazdy:

Naciśnij przycisk „S”.

Jednostki imperialne/metryczne:

Naciśnij przycisk „M”.

Kierunkowskaz lewy/prawy:

Przełącz przełącznik kierunkowskazów.

UWAGA:

- Hulajnoga wyłączy się automatycznie po 10 minutach bezczynności.



SETTINGS / PARAMÈTRES / AJUSTES / EINSTELLUNGEN/ IMPOSTAZIONI / USTAWIENIA



EN

In the settings menu:

P1: Start Mode (P10 for zero start and P11 for non-zero start)

P2: Cruise Control (P20 for disabling and P21 for enabling)

P4: Odometer resetting

1. To enter the settings, hold the "**Power**" and "**Horn**" buttons simultaneously.
2. Press the "**Horn**" button to cycle through P1, P2, and P4.
 - When selecting P1 or P2, press the "**M**" button to select P10 or P20; press the "**S**" button to select P11 or P21;
 - When selecting P4, press and hold the "**M**" button to reset the odometer, i.e., total distance.
3. Press the "**Horn**" button to switch to the next setting item (changed setting items will be saved).
4. Press the "**Power**" and "**Horn**" buttons simultaneously or wait 5 seconds to save all the changes and return to the home screen.

FR

Dans le menu des paramètres :

P1: Mode de démarrage (P10 pour un démarrage à zéro et P11 pour un démarrage avec des données non nulles)

P2: Régulateur de vitesse (P20 pour le désactiver et P21 pour l'activer)

P4: Réinitialisation du compteur kilométrique

1. Pour accéder aux réglages, maintenez enfoncés simultanément les boutons « Marche/Arrêt » et « Klaxon ».
2. Appuyez sur le bouton « Klaxon » pour sélectionner P1, P2 ou P4.
 - Lorsque vous sélectionnez P1 ou P2, appuyez sur le bouton « M » pour sélectionner P10 ou P20 ; appuyez sur le bouton « S » pour choisir P11 ou P21.
 - Lorsque vous sélectionnez P4, maintenez le bouton « M » enfoncé pour remettre le compteur kilométrique à zéro (distance totale).
3. Appuyez sur le bouton « Klaxon » pour passer au réglage suivant (les modifications seront enregistrées).
4. Appuyez simultanément sur les boutons « Marche/Arrêt » et « Klaxon » ou attendez 5 secondes pour enregistrer les modifications et revenir à l'écran d'accueil.

ES _____

En el menú de ajustes:

P1: Modo de arranque (P10 para arranque cero y P11 para arranque distinto de cero)

P2: Control de cruceo (P20 para desactivar y P21 para activar)

P4: Reinicio del odómetro

1. Para acceder a la configuración, mantenga pulsados simultáneamente los botones de encendido y bocina.
2. Pulse el botón de bocina para alternar entre P1, P2 y P4.
 - Al seleccionar P1 o P2, pulse el botón "M" para seleccionar P10 o P20; pulse el botón "S" para seleccionar P11 o P21.
 - Al seleccionar P4, mantenga pulsado el botón "M" para reiniciar el odómetro (es decir, la distancia total).
3. Pulse el botón de bocina para pasar a la siguiente configuración (se guardarán los cambios).
4. Pulse simultáneamente los botones de encendido y bocina o espere 5 segundos para guardar todos los cambios y volver a la pantalla de inicio.

DE _____

Im Einstellungs Menü::

P1: Startmodus (P10 für Start von Null, P11 für Start von einem anderen Wert)

P2: Geschwindigkeitsregelanlage (P20 zum Deaktivieren, P21 zum Aktivieren)

P4: Kilometerzähler zurücksetzen

1. Um die Einstellungen aufzurufen, halten Sie die Tasten „Ein/Aus“ und „Hupen“ gleichzeitig gedrückt.
2. Drücken Sie die Taste „Hupen“, um zwischen P1, P2 und P4 zu wechseln.
 - Wenn Sie P1 oder P2 auswählen, drücken Sie die Taste „M“, um P10 oder P20 auszuwählen; drücken Sie die Taste „S“, um P11 oder P21 auszuwählen.
 - Wenn Sie P4 auswählen, halten Sie die Taste „M“ gedrückt, um den Kilometerzähler (Gesamtstrecke) zurückzusetzen.
3. Drücken Sie die Taste „Hupen“, um zum nächsten Einstellungspunkt zu wechseln (geänderte Einstellungen werden gespeichert).
4. Drücken Sie die Tasten „Ein/Aus“ und „Hupen“ gleichzeitig oder warten Sie 5 Sekunden, um alle Änderungen zu speichern und zum Startbildschirm zurückzukehren.

IT _____

Nel menu delle impostazioni:

P1: Modalità di avvio (P10 per avvio a zero e P11 per avvio diverso da zero)

P2: Cruise Control (P20 per disabilitazione e P21 per abilitazione)

P4: Azzeramento del contachilometri

1. Per accedere alle impostazioni, tenere premuti contemporaneamente i pulsanti "Accensione" e "Clacson".
2. Premere il pulsante "Clacson" per scorrere P1, P2 e P4.
 - Quando si seleziona P1 o P2, premere il pulsante "M" per selezionare P10 o P20; premere il pulsante "S" per selezionare P11 o P21;
 - Quando si seleziona P4, tenere premuto il pulsante "M" per azzerare il contachilometri, ovvero la distanza totale.
3. Premere il pulsante "Clacson" per passare alla voce di impostazione successiva (le impostazioni modificate verranno salvate).
4. Premere contemporaneamente i pulsanti "Accensione" e "Clacson" o attendere 5 secondi per salvare tutte le modifiche e tornare alla schermata iniziale.

PL _____

W menu ustawień:

P1: Tryb startu (P10 dla startu z zerowym przyspieszeniem i P11 dla startu z niezerowym przyspieszeniem)

P2: Tempomat (P20 dla wyłączenia i P21 dla włączenia)

P4: Resetowanie licznika kilometrów

1. Aby wejść do ustawień, przytrzymaj jednocześnie przyciski „Zasilanie” i „Klakson”.
2. Naciśnij przycisk „Klakson”, aby przełączać między P1, P2 i P4.
 - Wybierając P1 lub P2, naciśnij przycisk „M”, aby wybrać P10 lub P20; naciśnij przycisk „S”, aby wybrać P11 lub P21;
 - Wybierając P4, naciśnij i przytrzymaj przycisk „M”, aby wyzerować licznik kilometrów, tj. całkowity dystans.
3. Naciśnij przycisk „Klakson”, aby przejść do następnej pozycji ustawień (zmienione pozycje ustawień zostaną zapisane).
4. Naciśnij jednocześnie przyciski „Zasilanie” i „Klakson” lub odczekaj 5 sekund, aby zapisać wszystkie zmiany i powrócić do ekranu głównego.



ERROR CODE / CODE D'ERREUR / CÓDIGO DE ERROR / FEHLERCODE / CODICE DI ERRORE / KOD BŁĘDU

- EN** The following are common error codes you may encounter. If you experience any of these or other error codes, contact us for support.
- FR** Voici les codes d'erreur courants que vous pouvez rencontrer. Si vous rencontrez l'un de ces codes d'erreur ou d'autres, contactez-nous pour obtenir de l'aide.
- ES** A continuación se muestran los códigos de error más comunes que puede encontrar. Si experimenta alguno de estos u otros códigos de error, comuníquese con nosotros para obtener ayuda.
- DE** Im Folgenden finden Sie häufige Fehlercodes, die Ihnen begegnen können. Wenn Sie einen dieser oder andere Fehlercodes erhalten, kontaktieren Sie uns für Support.
- IT** Di seguito sono riportati i codici di errore più comuni che potresti incontrare. Se riscontri uno di questi o altri codici di errore, contattaci per ricevere supporto.
- PL** Poniżej przedstawiono typowe kody błędów, na które możesz natrafić. Jeśli napotkasz którykolwiek z tych lub innych kodów błędów, skontaktuj się z nami w celu uzyskania pomocy.

Error Code / Code d'erreur / Código de error / Fehlercode / Codice di errore / Kod błędu	Meaning / Signification / Significado/ Bedeutung / Significato / Znaczenie
E10	Communication Fault / Défaut de communication / Fallo de comunicación / Kommunikationsfehler / Errore di comunicazione / Błąd komunikacji
E14	Throttle Fault / Défaut d'accélérateur / Fallo del acelerador / Gashebelfehler / Errore acceleratore / Błąd przepustnicy
E15	Brake Lever Fault / Défaillance du levier de frein / Fallo de la palanca de freno / Bremshebelfehler / Errore leva freno / Błąd dźwigni hamulca
E16	Motor Hall Sensor Fault / Défaut du capteur Hall du moteur / Fallo del sensor Hall del motor / Motor-Hallsensorfehler / Errore sensore Hall motore / Błąd czujnika Halla silnika
E50	Over-Voltage Protection / Protection contre les surtensions / Protección contra sobretensión / Überspannungsschutz / Protezione da sovratensione / Ochrona przed przepięciem



ABOUT CHARGING / À PROPOS DE LA CHARGE / ACERCA DE LA CARGA / ÜBER DAS LADEN / INFORMAZIONI SULLA RICARICA / O ŁADOWANIU

EN

- Red charger indicator: Charging
- Green charger indicator: Fully charged
- The scooter cannot be powered on while charging.
- Do not overcharge the scooter.
- Keep the charging port cover closed when not charging.
- Only use the original charger to charge the battery!

FR

- Voyant rouge du chargeur : Chargement
- Voyant vert du chargeur : Charge complète
- Impossible d'allumer la trottinette pendant le chargement.
- Ne surchargez pas la trottinette.
- Gardez le couvercle du port de charge fermé lorsque la batterie n'est pas en charge.
- Utilisez uniquement le chargeur d'origine pour charger la batterie !

ES

- Indicador rojo del cargador: Cargando
- Indicador verde del cargador: Carga completa
- El patinete no se puede encender mientras se carga.
- No sobrecargue el patinete.
- Mantenga la tapa del puerto de carga cerrada cuando no esté cargando.
- Utilice únicamente el cargador original para cargar la batería.

DE

- Rote Ladeanzeige: Lädt
- Grüne Ladeanzeige: Vollständig geladen
- Der Roller kann während des Ladevorgangs nicht eingeschaltet werden.
- Überladen Sie den Roller nicht.
- Halten Sie die Abdeckung des Ladeanschlusses geschlossen, wenn Sie nicht laden.
- Verwenden Sie zum Laden des Akkus ausschließlich das Original-Ladegerät!

IT

- Indicatore rosso del caricabatteria: In carica
- Indicatore verde del caricabatteria: Completamente carico
- Lo scooter non può essere acceso durante la ricarica.
- Non sovraccaricare lo scooter.
- Tenere chiuso il coperchio della porta di ricarica quando non è in carica.
- Utilizzare solo il caricabatteria originale per caricare la batteria!

PL

- Czerwony wskaźnik ładowarki: Ładowanie
- Zielony wskaźnik ładowarki: Pełne naładowanie
- Hulajnogci nie można włączyć podczas ładowania.
- Nie przeladowuj hulajnogci.
- Trzymaj pokrywę portu ładowania zamkniętą, gdy nie ładujesz.
- Do ładowania akumulatora używaj wyłącznie oryginalnej ładowarki!



SPECIFICATIONS / SPÉCIFICATIONS / ESPECIFICACIONES / SPEZIFIKATIONEN / SPECIFICHE TECNICHE / SPECYFIKACJE

Model / Modèle / Modelo / Modell / Modello / Model	iF1
Unfolded Size / Taille dépliée / Tamaño desplegado / Größe ausgeklappt / Dimensioni non piegate / Rozmiar po rozłożeniu	46.7 x 24.8 x 48.2 in (118.5 x 63 x 122.5 cm)
Folded Size / Taille pliée / Tamaño plegado / Gefaltete Größe / Dimensioni piegate / Rozmiar po złożeniu	46.7 x 7.3 x 21.9 in (118.5 x 18.5 x 55.6 cm)
Weight / Poids / Peso / Gewicht / Peso / Waga	50 lbs (22.7 kg)
Battery Capacity / Capacité de la batterie / Capacidad de la batería / Batteriekapazität / Capacità della batteria / Pojemność baterii	DC 48 V, 10 Ah
Motor Power / Puissance du moteur / Potencia del motor / Motorleistung / Potenza del motore / Moc silnika	1200 W
Range / Autonomie / Autonomía / Bereich / Autonomia / Zakres	25–32 miles (40–50 km) *
Max Load Capacity / Capacité de charge maximale / Capacidad de carga máxima / Maximale Tragfähigkeit / Capacità di carico massima / Maksymalne obciążenie	330 lbs (150 kg) *
Recommended Age / Âge recommandé / Edad recomendada / Empfohlenes Alter / Età consigliata / Zalecany wiek	14+
Charger Input & Output / Entrée et sortie du chargeur / Entrada y salida del cargador / Ladegerät Eingang & Ausgang / Ingresso e uscita del caricabatterie / Wejście i wyjście ładowarki	AC 100–240 V, 50/60 Hz; DC 54.6 V, 1.5 A
Charging Time / Temps de charge / Tiempo de carga / Aufladezeit / Tempo di ricarica / Czas ładowania	6–8 h
Waterproof Rating / Indice d'imperméabilité / Grado de impermeabilidad / Wasserdichte Bewertung / Valutazione di impermeabilità / Wodoodporność	IPX5

EN _____

- * About the range: Measured in a laboratory under 100% battery level condition. The range will differ depending on different factors, such as load, humidity, wind speed, and operation habits.
- * The structure of this scooter is designed to support a maximum 330 lbs (150 kg) load. For the best riding experience, 70% of the maximum load is recommended.

FR _____

- * À propos de la portée : mesurée en laboratoire avec une batterie à 100 %. La portée varie en fonction de différents facteurs, tels que la charge, l'humidité, la vitesse du vent et les habitudes de fonctionnement.
- * La structure de ce scooter est conçue pour supporter une charge maximale de 150 kg. Pour une expérience de conduite optimale, il est recommandé de ne pas dépasser 70 % de la charge maximale.

ES _____

- * Acerca del alcance: Medido en un laboratorio con el 100 % de carga de la batería. El alcance variará según distintos factores, como la carga, la humedad, la velocidad del viento y los hábitos de uso.
- * La estructura de este scooter está diseñada para soportar una carga máxima de 150 kg. Para obtener la mejor experiencia de conducción, se recomienda un 70% de la carga máxima.

DE _____

- * Zur Reichweite: Gemessen im Labor bei 100 % Batteriestand. Die Reichweite variiert je nach verschiedenen Faktoren wie Beladung, Luftfeuchtigkeit, Windgeschwindigkeit und Betriebsgewohnheiten.
- * Die Struktur dieses Rollers ist für eine maximale Belastung von 150 kg ausgelegt. Für ein optimales Fahrerlebnis wird eine Belastung von 70 % der Höchstlast empfohlen.

IT _____

- * Informazioni sulla portata: Misurata in laboratorio in condizioni di livello batteria al 100%. La portata varia a seconda di diversi fattori, come carico, umidità, velocità del vento e abitudini operative.
- * La struttura di questo scooter è progettata per supportare un carico massimo di 150 kg. Per una migliore esperienza di guida, si consiglia di utilizzare il 70% del carico massimo.

PL _____

- * O zasięgu: Mierzony w laboratorium przy 100% poziomie naładowania baterii. Zasięg będzie się różnić w zależności od różnych czynników, takich jak obciążenie, wilgotność, prędkość wiatru i nawyki obsługi.
- * Konstrukcja tej hulajnogi została zaprojektowana tak, aby wytrzymać maksymalne obciążenie 150 kg. Aby uzyskać najlepsze wrażenia z jazdy, zaleca się 70% maksymalnego obciążenia.

FCC ID: 2BBGKJF1

FCC Statement

This equipment has been tested and found to comply with the limits for a Class B digital device, pursuant to part 15 of the FCC Rules. These limits are designed to provide reasonable protection against harmful interference in a residential installation. This equipment generates, uses and can radiate radio frequency energy and, if not installed and used in accordance with the instructions, may cause harmful interference to radio communications. However, there is no guarantee that interference will not occur in a particular installation. If this equipment does cause harmful interference to radio or television reception, which can be determined by turning the equipment off on, the user is encouraged to try to correct the interference by one or more of the following measures:

- Reorient or relocate the receiving antenna.
- Increase the separation between the equipment and receiver.
- Connect the equipment into an outlet on a circuit different from that to which the receiver is connected.
- Consult the dealer or an experienced radio/TV technician for help.

Caution: Any changes or modifications to this device not explicitly approved by manufacturer could void your authority to operate this equipment.

This device complies with part 15 of the FCC Rules. Operation is subject to the following two conditions: (1) This device may not cause harmful interference, and (2) this device must accept any interference received, including interference that may cause undesired operation.

RF Exposure Information

The device has been evaluated to meet general RF exposure requirement.

The device can be used in portable exposure condition, compliance with exposure requirements.

ISED Statement

This device contains licence-exempt transmitter(s)/receiver(s) that comply with Innovation, Science and Economic Development Canada's licence-exempt RSS(s). Operation is subject to the following two conditions: (1) This device may not cause interference, and (2) this device must accept any interference, including interference that may cause undesired operation of the device.

The digital apparatus complies with Canadian CAN ICES-3 (B)/NMB-3(B).

This device meets the exemption from the routine evaluation limits in section 2.5 of RSS 102 and compliance with RSS 102 RF exposure, users can obtain Canadian information on RF exposure and compliance.

This equipment complies with Canada radiation exposure limits set forth for an uncontrolled environment.

The device has been evaluated to meet general RF exposure requirement. This equipment should be installed and operated with minimum distance 0mm between the radiator & your body.

Cet appareil contient des émetteurs/récepteurs exempts de licence qui sont conformes aux RSS exemptés de licence d'Innovation, Sciences et Développement économique Canada.

L'exploitation est soumise aux deux conditions suivantes : (1) Cet appareil ne doit pas provoquer d'interférences, et (2) Cet appareil doit accepter toute interférence, y compris les interférences susceptibles de provoquer un fonctionnement indésirable de l'appareil.

L'appareil numérique du ciem conforme canadien peut - 3 (b) / nmb - 3 (b).

Cet appareil est conforme à l'exemption des limites d'évaluation courante dans la section 2,5 du cnr - 102 et conformité avec rss 102 de l'exposition aux rf. Les utilisateurs peuvent obtenir des données canadiennes sur l'exposition aux champs rf et la conformité.

Cet équipement est conforme aux limites d'exposition aux rayonnements du Canada établies pour un environnement non contrôlé.

L'appareil a été évalué pour répondre aux exigences générales d'exposition aux RF.

Cet équipement doit être installé et utilisé avec une distance minimale de 0 mm entre le radiateur et votre corps.

IC: 31659-IF1

UVIN: IF1

CE Warning

- 1) The appliance is not to be used by persons (including children) with reduced physical, sensory or mental capabilities, or lack of experience and knowledge, unless they have been given supervision or instruction.
- 2) Children being supervised not to play with the appliance.



Disposal of Electrical and Electronic Equipment

The crossed-out garbage can means that you are legally obliged to dispose of these devices separately from unsorted municipal waste. Disposal via the residual waste bin or the yellow bin is prohibited, if the products contain batteries or rechargeable batteries that are not permanently installed, they must be removed before disposal and disposed of separately as a battery.

Options for Returning Old Devices (EAR)

Owners of old devices can hand them over within the scope of the options for returning or collecting old devices that have been set up and made available by public waste disposal authorities, so that proper disposal of the old devices is ensured.

Data Protection

We would like to point out to all end users of waste electrical and electronic equipment that they are responsible for: deleting personal data on the old equipment itself to be disposed of.

Declaration of Conformity

For the full text of the EU Declaration of Conformity, visit the link:
<https://www.iscoofterglobal.de/pages/konformitaerklarung>

Scan to download the "iScooter club" App



-
- *Digital manual*
 - *Step-by-step setup videos*
 - *FAQs and troubleshooting*
 - *Electronic lock*

MANUFACTURER:

Shenzhen Xincheng Times Technology Co.,Ltd
Add: 104-105, Block C, Donghai Wang Building, No. 369 Bulong Road,
Ma'antang Community, Bantian Street, Longgang District, Shenzhen
E-mail:support@iscooterglobal.eu



GAVIMOSA CONSULTORIA, SOCIEDAD LIMITADA
Add: CASTELLANA 9144, 28046 Madrid
Contact: Jorge Wilson
E-mail: compliance.gavimosa@oulook.com
Tel: +34 688185858

