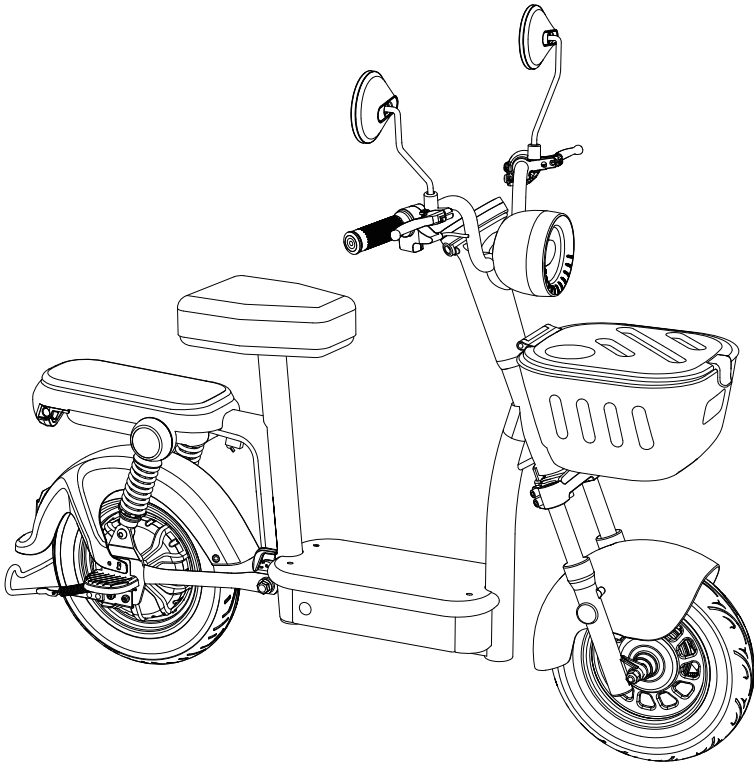


# Electric Scooter User Manual



**Y16**

**EU / NA**

**IMPORTANT!** Read carefully and keep for future reference.

Illustrations of product, accessories, and user interface in the user manual are for reference purposes only. Actual product and functions may vary due to product enhancements.

## TABLE OF CONTENTS

EN

---

PACKAGE CONTENTS .....	01
PRODUCT OVERVIEW .....	03
ASSEMBLY .....	04
BASIC OPERATIONS .....	18
DISPLAY .....	22
ABOUT CHARGING .....	24
SPECIFICATIONS .....	25

## TABLE DES MATIÈRES

FR

---

CONTENU DE L'EMBALLAGE .....	01
PRÉSENTATION DU PRODUIT .....	03
ASSEMBLAGE .....	04
FONCTIONNEMENT DE BASE .....	18
AFFICHAGE .....	22
À PROPOS DE LA CHARGE .....	24
CARACTÉRISTIQUES .....	25

## TABLA DE CONTENIDO

ES

---

CONTENIDO DEL PAQUETE .....	01
DESCRIPCIÓN GENERAL DEL PRODUCTO .....	03
MONTAJE .....	04
OPERACIONES BÁSICAS .....	18
PANTALLA .....	22
ACERCA DE LA CARGA .....	24
ESPECIFICACIONES .....	25

## INHALTSVERZEICHNIS

DE

---

LIEFERUMFANG .....	01
PRODUKTÜBERSICHT .....	03
MONTAGE .....	04
GRUNDLEGENDE BEDIENUNG .....	18
ANZEIGE .....	22
ZUM LADEN .....	24
TECHNISCHE DATEN .....	25

## SOMMARIO

IT

---

CONTENUTO DELLA CONFEZIONE .....	01
PANORAMICA DEL PRODOTTO .....	03
ASSEMBLAGGIO .....	04
OPERAZIONI DI BASE .....	18
DISPLAY .....	22
INFORMAZIONI SULLA RICARICA .....	24
SPECIFICHE .....	25

## SPIS TREŚCI

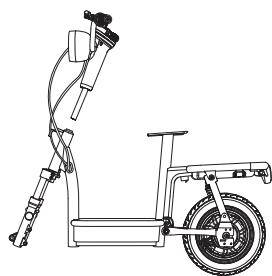
PL

---

ZAWARTOŚĆ OPAKOWANIA .....	01
PRZEGLĄD PRODUKTU .....	03
MONTAŻ .....	04
PODSTAWOWE OPERACJE .....	18
WYŚWIETLACZ .....	22
INFORMACJE O ŁADOWANIU.....	24
DANE TECHNICZNE .....	25



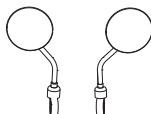
**PACKAGE CONTENTS / CONTENU DE L'EMBALLAGE /  
CONTENIDO DEL PAQUETE / LIEFERUMFANG /  
CONTENUTO DELLA CONFEZIONE / ZAWARTOŚĆ OPAKOWANIA**



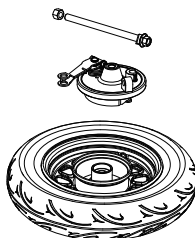
(1)



(2)



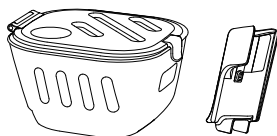
(3)



(4)



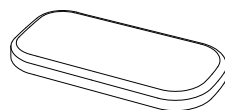
(5)



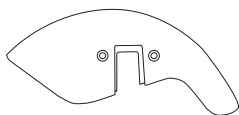
(6)



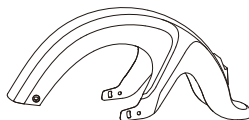
(7)



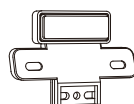
(8)



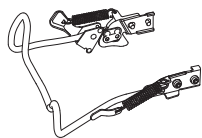
(9)



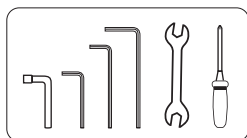
(10)



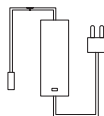
(11)



(12)



(13)



(14)



(15)

**EN**

- (1) Scooter
- (2) NFC Key Cards
- (3) Mirrors
- (4) Front Wheel & Axle & Drum Brake
- (5) Left Shock Absorber & Trims
- (6) Front Basket & Mounting Kit
- (7) Saddle
- (8) Passenger Seat
- (9) Front Fender
- (10) Rear Fender
- (11) Rear Reflector
- (12) Drop Stand
- (13) Tools
- (14) Charger
- (15) User Manual & Safety Instructions

**DE**

- (1) Roller
- (2) NFC-Schlüsselkarten
- (3) Spiegel
- (4) Vorderrad & Achse & Trommelbremse
- (5) Linker Stoßdämpfer und Verkleidungen
- (6) Vorderkorb & Montagesatz
- (7) Sattel
- (8) Beifahrersitz
- (9) Vorderes Schutzblech
- (10) Hinteres Schutzblech
- (11) Rückstrahler
- (12) Klappständer
- (13) Werkzeug
- (14) Ladegerät
- (15) Bedienungsanleitung & Sicherheitshinweise

**FR**

- (1) Trotinette
- (2) Cartes NFC
- (3) Rétroviseurs
- (4) Roue avant, essieu et frein à tambour
- (5) Amortisseur gauche et garnitures
- (6) Panier avant et trousse de montage
- (7) Selle
- (8) Selle du passager
- (9) Garde-boue avant
- (10) Garde-boue arrière
- (11) Catadioptré arrière
- (12) Béquille
- (13) Outils
- (14) Chargeur
- (15) Manuel d'utilisation et consignes de sécurité

**IT**

- (1) Monopattino
- (2) Schede NFC
- (3) Specchietti
- (4) Ruota anteriore, perno e freno a tamburo
- (5) Ammortizzatore sinistro e finiture
- (6) Cestino anteriore e kit di montaggio
- (7) Sella
- (8) Sedile passeggero
- (9) Parafango anteriore
- (10) Parafango posteriore
- (11) Catarifrangente posteriore
- (12) Cavalletto laterale
- (13) Attrezzi
- (14) Caricabatterie
- (15) Manuale d'uso e istruzioni di sicurezza

**ES**

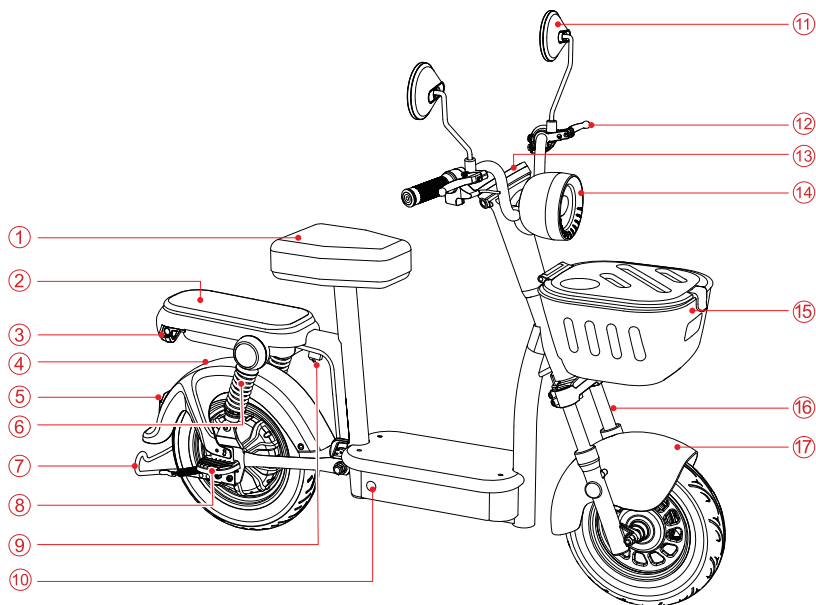
- (1) Patinete
- (2) Tarjetas NFC
- (3) Espejos
- (4) Rueda delantera, eje y freno de tambor
- (5) Amortiguador izquierdo y molduras
- (6) Cesta delantera y kit de montaje
- (7) Sillín
- (8) Asiento del pasajero
- (9) Guardabarros delantero
- (10) Guardabarros trasero
- (11) Reflector trasero
- (12) Caballete
- (13) Herramientas
- (14) Cargador
- (15) Manual del usuario e instrucciones de seguridad

**PL**

- (1) Hulajnoga
- (2) Karty NFC
- (3) Lusterka
- (4) Przednie koło i oś oraz hamulec bębnowy
- (5) Lewy amortyzator i listwy wykończeniowe
- (6) Przedni kosz i zestaw montażowy
- (7) Siodełko
- (8) Fotel pasażera
- (9) Przedni błotnik
- (10) Tylny błotnik
- (11) Tylny odblask
- (12) Podpórka regulacyjna
- (13) Narzędzia
- (14) Ładowarka
- (15) Instrukcja obsługi i instrukcje bezpieczeństwa



**PRODUCT OVERVIEW / PRÉSENTATION DU PRODUIT /  
DESCRIPCIÓN GENERAL DEL PRODUCTO / PRODUKTÜBERSICHT /  
PANORAMICA DEL PRODOTTO / PRZEGLĄD PRODUKTU**



EN	FR	ES
(1) Saddle	(1) Selle	(1) Asiento
(2) Passenger Seat	(2) Selle du passager	(2) Asiento del pasajero
(3) Taillight	(3) Feu arrière	(3) Luz trasera
(4) Rear Fender	(4) Garde-boue arrière	(4) Guardabarros trasero
(5) Rear Reflector	(5) Catadioptre arrière	(5) Reflector trasero
(6) Shock Absorbers	(6) Amortisseurs	(6) Amortiguadores
(7) Drop Stand	(7) Béquille abaissée	(7) Caballete abatible
(8) Footrests	(8) Repose-pieds	(8) Reposapiés
(9) Battery Disconnect Switch	(9) Coupe-batterie	(9) Interruptor de desconexión de la batería
(10) Charging Port	(10) Port de chargement	(10) Puerto de carga
(11) Mirrors	(11) Rétroviseurs	(11) Retrovisores
(12) Brake Levers	(12) Leviers de frein	(12) Manetas de freno
(13) Display	(13) Écran	(13) Pantalla
(14) Headlight	(14) Phare	(14) Faro delantero
(15) Front Basket	(15) Panier avant	(15) Cesta delantera
(16) Suspension Fork	(16) Fourche de suspension	(16) Horquilla de suspensión
(17) Front Fender	(17) Garde-boue avant	(17) Guardabarros delantero

<u>DE</u>	<u>IT</u>	<u>PL</u>
(1) Sattel	(1) Sella	(1) Siodło
(2) Beifahrersitz	(2) Sedile passeggero	(2) Fotel pasażera
(3) Rücklicht	(3) Fanale posteriore	(3) Światło tylne
(4) Schutzblech	(4) Parafango posteriore	(4) Błotnik tylny
(5) Rückstrahler	(5) Catarifrangente posteriore	(5) Tylny odbłask
(6) Stoßdämpfer	(6) Ammortizzatori	(6) Amortyzatory
(7) Unterfahrschutz	(7) Cavalletto laterale	(7) Podpórka stabilizująca
(8) Fußrasten	(8) Pedane	(8) Podnóżki
(9) Batterietrennschalter	(9) Interruttore di scollegamento	(9) Wyłącznik akumulatora
(10) Ladeanschluss	della batteria	(10) Gniazdo ładowania
(11) Spiegel	(10) Porta di ricarica	(11) Lusterka
(12) Bremshebel	(11) Specchietti retrovisori	(12) Dźwignie hamulca
(13) Display	(12) Leve freno	(13) Wyświetlacz
(14) Scheinwerfer	(13) Display	(14) Reflektor
(15) Vorderradkorb	(14) Faro anteriore	(15) Koszyk przedni
(16) Federgabel	(15) Cestino anteriore	(16) Widelec amortyzowany
(17) Vorderradschutzblech	(16) Forcella ammortizzata	(17) Błotnik przedni
	(17) Parafango anteriore	

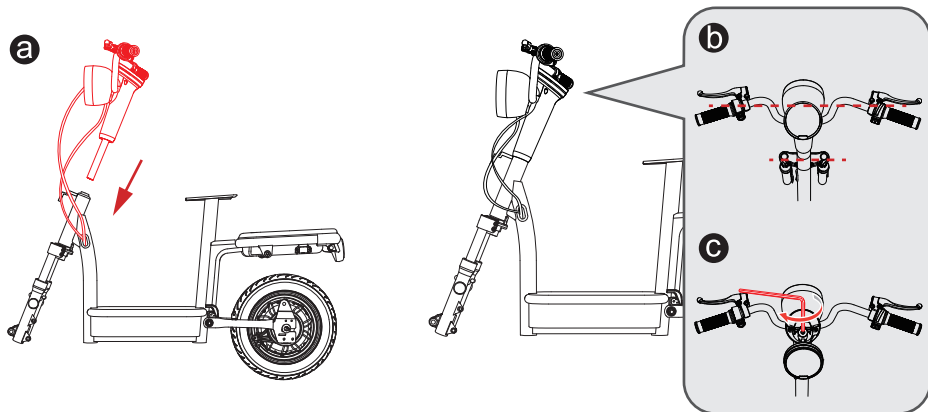


## **ASSEMBLY / ASSEMBLAGE / MONTAJE / MONTAGE / ASSEMBLAGGIO / MONTAŻ**

### **0. Before Assembly / Avant le Montage / Antes del Montaje / Vor der Montage / Prima dell'Assemblaggio / Przed Montażem**

- EN** Remove all items from the box. Then, place the scooter stably, remove all the protective packaging from the scooter, and ensure all the parts listed in Package Contents are included.
- FR** Enlevez tous les articles du carton. Ensuite, placez la trottinette de manière stable, retirez tout l'emballage protecteur et assurez-vous que toutes les pièces énumérées dans le contenu du colis sont présentes.
- ES** Saque todos los artículos de la caja. A continuación, coloque el patinete en un lugar estable, retire todo el embalaje protector y asegúrese de que todas las piezas indicadas en el Contenido del paquete estén incluidas.
- DE** Nehmen Sie alle Teile aus dem Karton. Stellen Sie den Roller dann stabil hin, entfernen Sie die gesamte Schutzverpackung und stellen Sie sicher, dass alle im Lieferumfang aufgeführten Teile enthalten sind.
- IT** Rimuovere tutti gli articoli dalla scatola. Quindi, posizionare il monopattino in modo stabile, rimuovere tutto l'imballaggio protettivo e assicurarsi che tutti i componenti elencati nella sezione "Contenuto della confezione" siano inclusi.
- PL** Wyjmij wszystkie elementy z pudełka. Następnie ustaw hulajnogę stabilnie, usuń całe opakowanie ochronne i upewnij się, że wszystkie części wymienione w części „Zawartość opakowania” są dołączone.

**1. Install the Handlebar / Installer le guidon / Instalar el manillar /  
Installieren Sie den Lenker / Installare il manubrio / Zamontuj kierownicę**



**EN** Insert the handlebar post fully into the steerer tube, adjust the handlebar so that it is parallel to the fork crown, and tighten the stem expander bolt securely.

**DE** Führen Sie die Lenkerstütze vollständig in das Gabelschaftrohr ein, richten Sie den Lenker so aus, dass er parallel zur Gabelkrone verläuft, und ziehen Sie die Vorbau-Expanderschraube fest an.

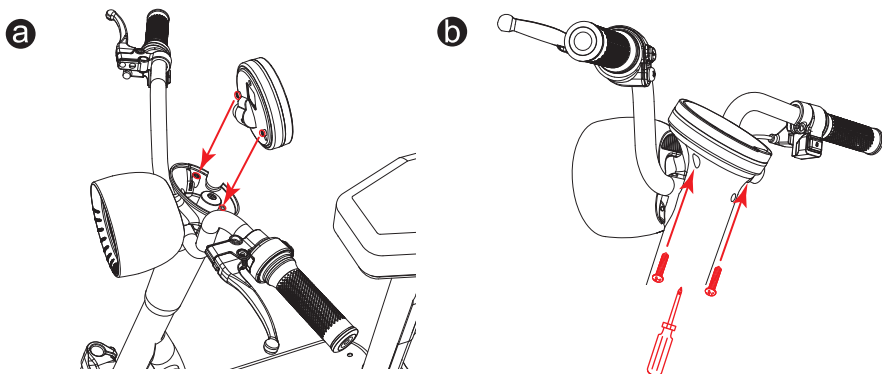
**FR** Insérez complètement la tige du guidon dans le tube de direction, ajustez le guidon de manière à ce qu'il soit parallèle à la couronne de la fourche et serrez fermement le boulon d'expansion de la potence.

**IT** Inserire completamente il reggisella nel tubo sterzo, regolare il manubrio in modo che sia parallelo alla corona della forcella e serrare saldamente il bullone di espansione dell'attacco manubrio.

**ES** Inserte el poste del manillar completamente en el tubo de dirección, ajuste el manillar de modo que quede paralelo a la corona de la horquilla y apriete firmemente el perno expansor del vástago.

**PL** Wsuń całkowicie sztycę kierownicy do rury sterowej, wyreguluj kierownicę tak, aby była równoległa do korony widelca i mocno dokręć śrubę rozprężną mostka.

**2. Install the Display / Installer l'écran / Instalar la pantalla / Installieren Sie den Bildschirm /  
Installa lo schermo / Zamontuj osłonę**



**EN** Align the mounting holes of the display, then tighten the screws securely.

**FR** Alignez les trous de montage de l'écran, puis serrez fermement les vis.

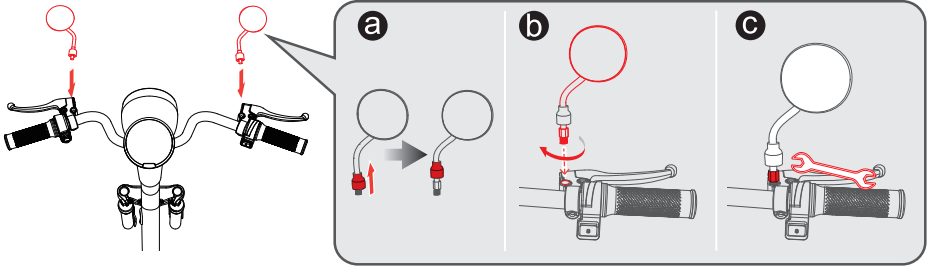
**ES** Alinee los orificios de montaje de la pantalla y luego apriete los tornillos firmemente.

**DE** Richten Sie die Montagelöcher des Displays aus und ziehen Sie die Schrauben fest an.

**IT** Allineare i fori di montaggio del display, quindi serrare saldamente le viti.

**PL** Dopasuj otwory montażowe wyświetlacza, a następnie mocno dokręć śruby.

### 3. Install the Mirrors / Installer les miroirs / Instalar los espejos Installieren Sie die Spiegel / Installare gli specchietti / Zamontuj lusterka



**EN** Remove the plastic plugs from the mirror mounting holes. Then, rotate the mirror stems into their mounts to the desired angle, tighten the lock nuts, and slide down the rubber covers to cover the lock nuts.

**FR** Retirez les bouchons en plastique des trous de fixation du rétroviseur. Ensuite, faites pivoter les tiges du rétroviseur dans leurs supports à l'angle désiré, serrez les contre-écrous et faites glisser les caches en caoutchouc pour les recouvrir.

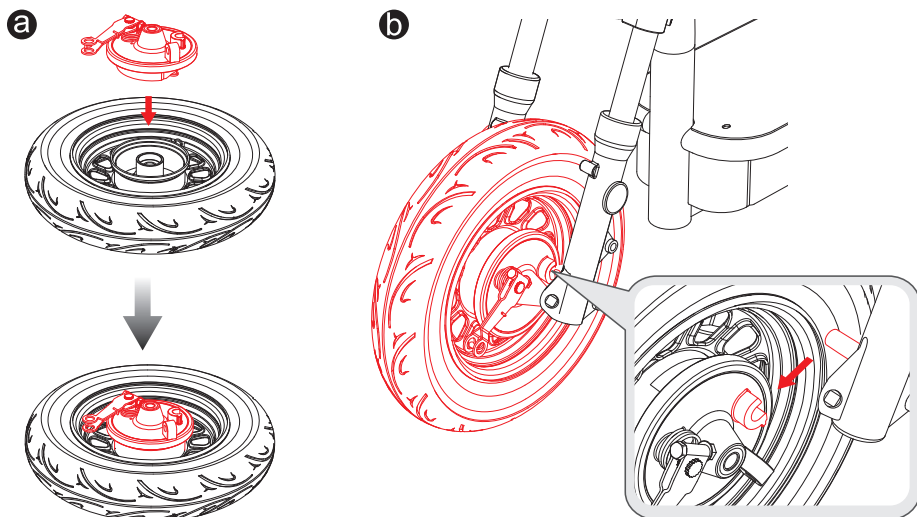
**ES** Retire los tapones de plástico de los orificios de montaje de los espejos. A continuación, gire los vástagos de los espejos en sus soportes hasta el ángulo deseado, apriete las contratueras y deslice las tapas de goma hacia abajo para cubrirlas.

**DE** Entfernen Sie die Plastikstopfen aus den Spiegelbefestigungslöchern. Drehen Sie dann die Spiegelarme in den gewünschten Winkel in ihre Halterungen, ziehen Sie die Kontermuttern fest und schieben Sie die Gummiabdeckungen nach unten, um die Kontermuttern abzudecken.

**IT** Rimuovere i tappi di plastica dai fori di montaggio degli specchietti. Quindi, ruotare gli steli degli specchietti nei loro supporti fino all'angolazione desiderata, serrare i controdati e far scorrere verso il basso le coperture in gomma per coprire i controdati.

**PL** Zdejmij plastikowe zaślepki z otworów montażowych lusterka. Następnie obróć trzpień lusterka w odpowiednie miejsca pod żądanym kątem, dokręć nakrętki zabezpieczające i zsuń gumowe osłony, aby zakryć nakrętki zabezpieczające.

**4. Install the Front Wheel / Installer la roue avant / Instalar la rueda delantera /  
Installieren Sie das Vorderrad / Installare la ruota anteriore / Zamontuj przednie koło**



**EN** Attach the drum brake assembly to the front wheel snugly and place the front wheel between the fork legs, ensuring the pin on the inside of the left fork leg fully goes into the slot on the outside of the drum brake backing plate.

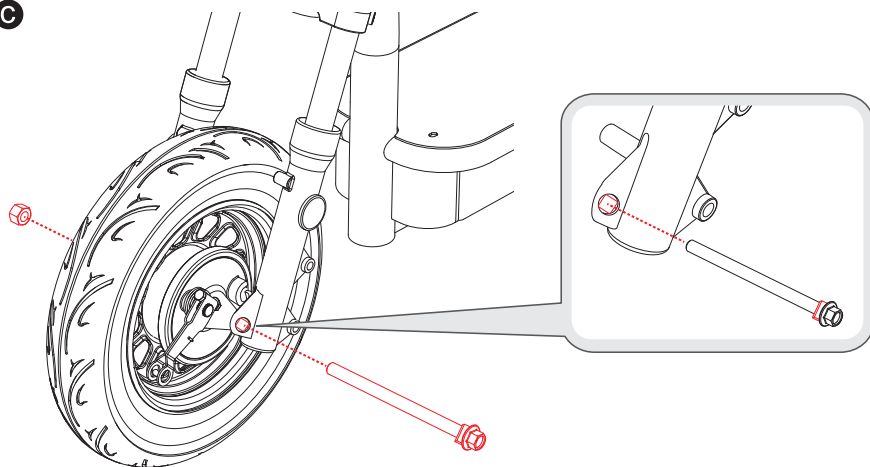
**DE** Befestigen Sie die Trommelbremsenbaugruppe fest am Vorderrad und platzieren Sie das Vorderrad zwischen den Gabelbeinen. Achten Sie dabei darauf, dass der Stift an der Innenseite des linken Gabelbeins vollständig in den Schlitz an der Außenseite der Trägerplatte der Trommelbremse eingreift.

**FR** Fixez fermement l'ensemble de frein à tambour à la roue avant et placez la roue avant entre les fourreaux de fourche, en vous assurant que la goupille à l'intérieur du fourreau gauche de la fourche s'insère complètement dans la fente à l'extérieur de la plaque de support du frein à tambour.

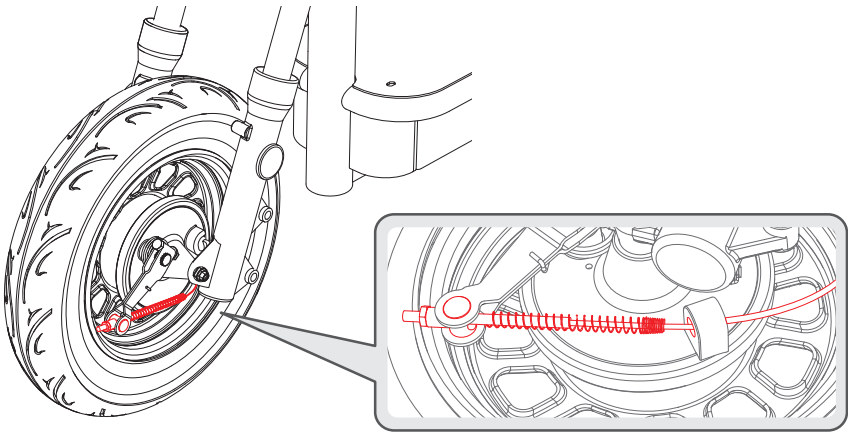
**IT** Fissare saldamente il gruppo freno a tamburo alla ruota anteriore e posizionare la ruota anteriore tra gli steli della forcella, assicurandosi che il perno all'interno dello stelo sinistro della forcella entri completamente nella fessura all'esterno della piastra di supporto del freno a tamburo.

**ES** Coloque el conjunto del freno de tambor en la rueda delantera firmemente y coloque la rueda delantera entre las patas de la horquilla, asegurándose de que el pasador en el interior de la pata izquierda de la horquilla entre completamente en la ranura en el exterior de la placa de respaldo del freno de tambor.

**PL** Dokładnie zamontuj zespół hamulca bębnowego do przedniego koła i umieść przednie koło między goleniami widelca, upewniając się, że sworzень po wewnętrznej stronie lewej goleni widelca całkowicie wszedł w szczelinę na zewnątrz płytki nośnej hamulca bębnowego.

**C**

- EN** Remove the nut and bushing from the front wheel axle. Pass the axle rod through the dropout of the left fork leg, bushing, wheel hub, and the dropout of the right fork leg, ensuring the flange on the axle is fully seated into the hole on the left fork leg. Then tighten the nut securely.
- DE** Entfernen Sie die Mutter und die Buchse von der Vorderradachse. Führen Sie die Achsstange durch das Ausfallende des linken Gabelbeins, die Buchse, die Radnabe und das Ausfallende des rechten Gabelbeins. Achten Sie dabei darauf, dass der Flansch der Achse vollständig in der Bohrung des linken Gabelbeins sitzt. Ziehen Sie anschließend die Mutter fest an.
- FR** Enlevez l'écrou et la bague de l'axe de roue avant. Passez la tige d'axe dans la patte du bras de fourche gauche, la bague, le moyeu de roue et la patte du bras de fourche droit, en vous assurant que la bride de l'axe est bien en place dans le trou du bras de fourche gauche. Serrez ensuite fermement l'écrou.
- IT** Rimuovere il dado e la boccola dal perno della ruota anteriore. Far passare il perno attraverso il forcellino del gambale sinistro della forcella, la boccola, il mozzo della ruota e il forcellino del gambale destro della forcella, assicurandosi che la flangia sul perno sia completamente inserita nel foro del gambale sinistro della forcella. Quindi serrare saldamente il dado.
- ES** Retire la tuerca y el buje del eje de la rueda delantera. Pase la varilla del eje por la puntera de la pata izquierda de la horquilla, el buje, el cubo de la rueda y la puntera de la pata derecha de la horquilla, asegurándose de que la brida del eje esté completamente asentada en el orificio de la pata izquierda. A continuación, apriete bien la tuerca.
- PL** Zdejmij nakrętkę i tuleję z osi przedniego koła. Przelóż pręt osi przez otwór w lewej goleni widelca, tuleję, piastę koła i otwór w prawej goleni widelca, upewniając się, że kołnierz osi jest całkowicie osadzony w otworze w lewej goleni widelca. Następnie mocno dokręć nakrętkę.

**d**

- EN**
- Remove the nut, brake arm joint, and spring from the brake cable.
  - Route the brake cable through the eyelet on the drum backing plate. Then slide the spring onto the brake cable.
  - Attach the brake arm joint to the brake arm, pass the brake cable through the hole on the brake arm joint, and turn the nut onto the actuating rod until the front wheel spins freely and stops effectively.

- DE**
- Mutter, Bremsarmgelenk und Feder vom Bremszug entfernen.
  - Den Bremszug durch die Öse an der Trommelträgerplatte führen. Anschließend die Feder auf den Bremszug schieben.
  - Das Bremsarmgelenk am Bremsarm befestigen, den Bremszug durch die Öffnung am Bremsarmgelenk führen und die Mutter auf die Betätigungsstange drehen, bis sich das Vorderrad frei dreht und sicher stoppt.

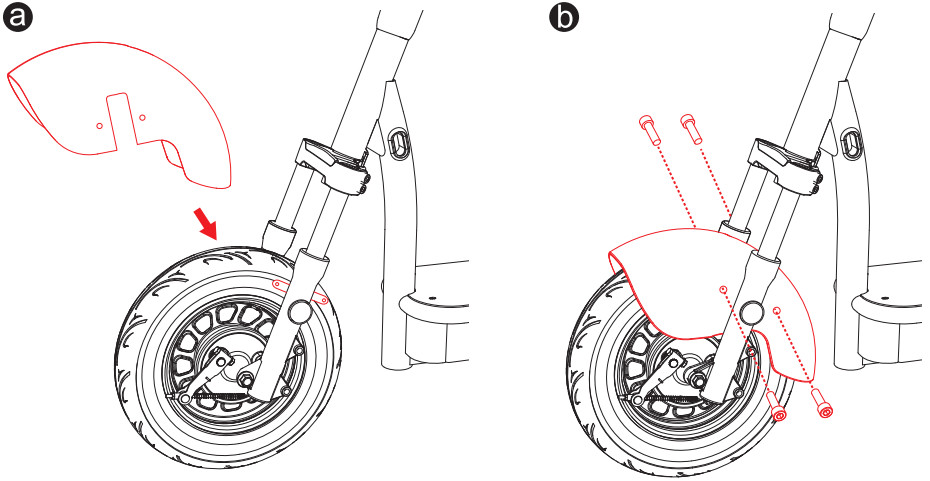
- FR**
- Enlevez l'écrou, l'articulation du bras de frein et le ressort du câble de frein.
  - Faites passer le câble de frein dans l'ocillet de la plaque de support du tambour. Faites ensuite glisser le ressort sur le câble de frein.
  - Fixez l'articulation du bras de frein au bras de frein, passez le câble de frein dans le trou de l'articulation du bras de frein et vissez l'écrou sur la tige d'actionnement jusqu'à ce que la roue avant tourne librement et s'arrête.

- IT**
- Rimuovere il dado, il giunto del braccio del freno e la molla dal cavo del freno.
  - Far passare il cavo del freno attraverso l'occhietto sulla piastra di supporto del tamburo. Quindi far scorrere la molla sul cavo del freno.
  - Fissare il giunto del braccio del freno al braccio del freno, far passare il cavo del freno attraverso il foro sul giunto del braccio del freno e ruotare il dado sull'asta di azionamento finché la ruota anteriore non gira liberamente e si ferma efficacemente.

- ES**
- Retire la tuerca, la junta del brazo de freno y el resorte del cable de freno.
  - Pase el cable de freno por el ojal de la placa de soporte del tambor. Luego, deslice el resorte sobre el cable de freno.
  - Conecte la junta del brazo de freno al brazo de freno, pase el cable de freno por el orificio de la junta y gire la tuerca en la varilla de accionamiento hasta que la rueda delantera gire libremente y se detenga correctamente.

- PL**
- Odkręć nakrętkę, złącze ramienia hamulca i sprężynę od linki hamulca.
  - Przeprowadź linkę hamulca przez oczko na płycie nośnej bębna. Następnie nasuń sprężynę na linkę hamulca.
  - Przymocuj złącze ramienia hamulca do ramienia hamulca, przełóż linkę hamulca przez otwór w złączu ramienia hamulca i dokręć nakrętkę na drążku napędowym, aż przednie koło zacznie się swobodnie obracać i zatrzyma się skutecznie.

**5. Install the Front Fender / Installer le garde-boue avant /  
Instalar el guardabarros delantero / Installieren Sie den vorderen Kotflügel /  
Installare il parafango anteriore / Zamontuj przedniego błotnika**



**EN** Place the front fender between the fork legs and adjust so that the fork legs seat into the fender grooves. Slide the fender down the fork legs to align the mounting holes, then tighten the bolts securely.

**DE** Platzieren Sie den vorderen Kotflügel zwischen den Gabelbeinen und richten Sie ihn so aus, dass die Gabelbeine in den Kotflügelnuten sitzen. Schieben Sie den Kotflügel an den Gabelbeinen entlang, um die Befestigungslöcher auszurichten, und ziehen Sie die Schrauben fest an.

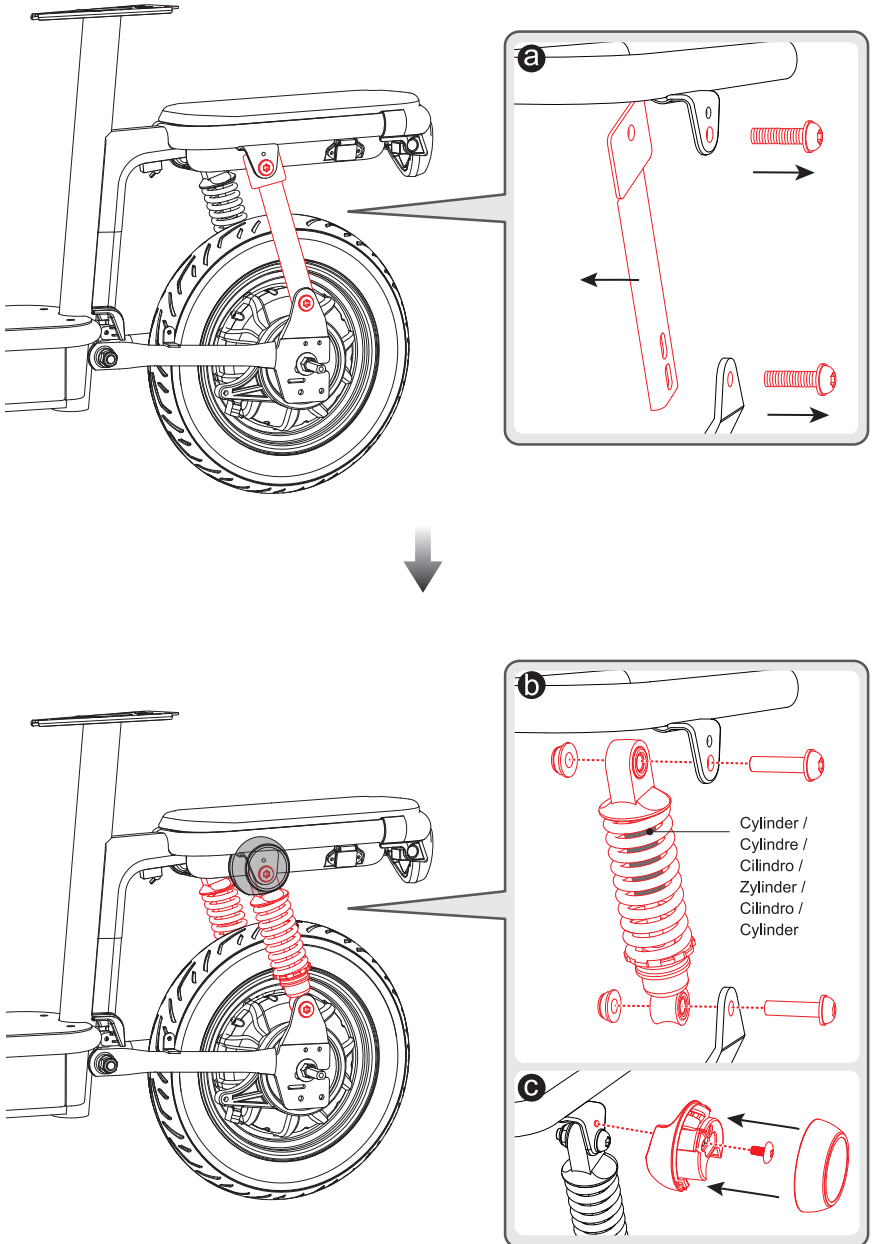
**FR** Placez le garde-boue avant entre les fourreaux de fourche et ajustez-le de manière à ce qu'il s'insère dans les rainures. Faites glisser le garde-boue le long des fourreaux de fourche pour aligner les trous de fixation, puis serrez fermement les boulons.

**IT** Posizionare il parafango anteriore tra gli steli della forcella e regolarlo in modo che questi si inseriscano nelle scanalature del parafango. Far scorrere il parafango lungo gli steli della forcella per allineare i fori di montaggio, quindi serrare saldamente i bulloni.

**ES** Coloque el guardabarros delantero entre las barras de la horquilla y ajústelo para que encajen en sus ranuras. Deslice el guardabarros hacia abajo por las barras de la horquilla para alinear los orificios de montaje y apriete bien los tornillos.

**PL** Umieść przedni błotnik między goleniami widelca i wyreguluj go tak, aby golenie widelca weszły w rowki błotnika. Przesuń błotnik wzdłuż goleni widelca, aby wyrównać otwory montażowe, a następnie mocno dokręć śruby.

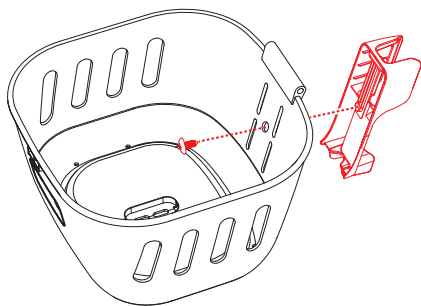
**6. Install the Shock Absorbers / Installer les amortisseurs / Instalar los amortiguadores /  
Installieren Sie die Stoßdämpfer / Installare gli ammortizzatori / Zamontuj amortyzatorów**



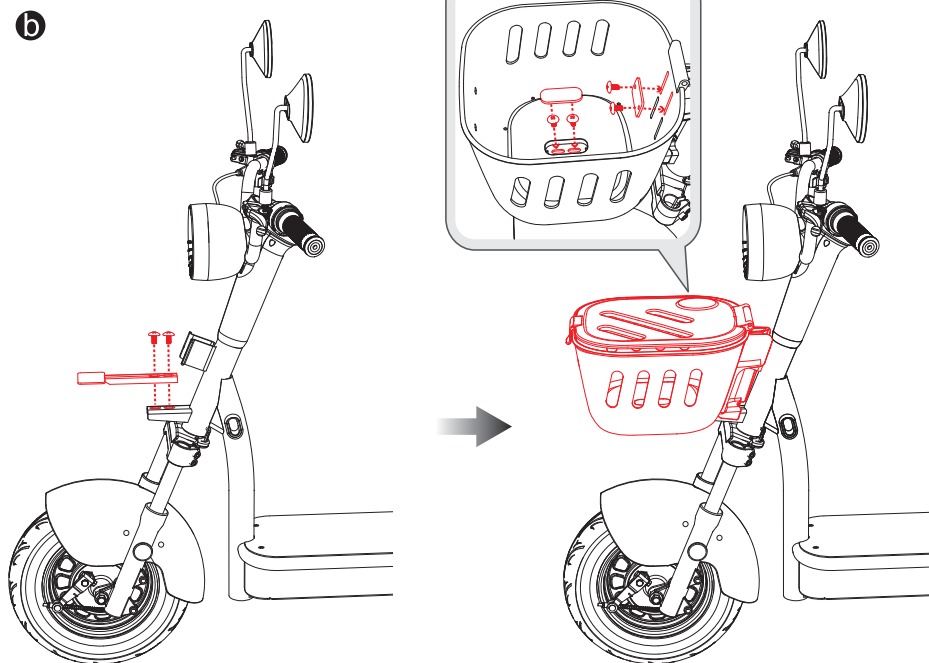
- EN** a) Remove the front basket's bottom mounting plate from the rear left side of the frame.  
 b) Install the left shock absorber with the position of its damper body/cylinder the same as that of the right shock absorber. Then tighten the lower bolt and nut of the right shock absorber.  
 c) Install the shock absorber trim on two sides as shown.
- FR** a) Retirez la plaque de montage inférieure du panier avant du côté arrière gauche du cadre.  
 b) Installez l'amortisseur gauche en respectant la position de son corps/cylindre et celle de l'amortisseur droit. Serrez ensuite le boulon et l'écrou inférieurs de l'amortisseur droit.  
 c) Installez la garniture de l'amortisseur des deux côtés comme indiqué.
- ES** a) Retire la placa de montaje inferior de la cesta delantera del lado trasero izquierdo del chasis.  
 b) Instale el amortiguador izquierdo con el cuerpo/cilindro del amortiguador en la misma posición que el amortiguador derecho. A continuación, apriete el perno y la tuerca inferiores del amortiguador derecho.  
 c) Instale la moldura del amortiguador en dos lados como se muestra.
- DE** a) Entfernen Sie die untere Montageplatte des vorderen Korbs von der hinteren linken Seite des Rahmens.  
 b) Montieren Sie den linken Stoßdämpfer mit der gleichen Position des Dämpferkörpers/Zylinders wie den rechten Stoßdämpfer. Ziehen Sie dann die untere Schraube und Mutter des rechten Stoßdämpfers fest.  
 c) Montieren Sie die Stoßdämpferverkleidung auf beiden Seiten wie abgebildet.
- IT** a) Rimuovere la piastra di montaggio inferiore del cestino anteriore dal lato posteriore sinistro del telaio.  
 b) Installare l'ammortizzatore sinistro con la posizione del corpo/cilindro smorzatore uguale a quella dell'ammortizzatore destro. Quindi serrare il bullone inferiore e il dado dell'ammortizzatore destro.  
 c) Installare la guarnizione dell'ammortizzatore su due lati come mostrato.
- PL** a) Zdejmij dolną płytę mocującą przedniego kosza z tylnej lewej strony ramy.  
 b) Zamontuj lewy amortyzator, ustawiając korpus/cylinder amortyzatora w tym samym położeniu, co w prawym amortyzatorze. Następnie dokręć dolną śrubę i nakrętkę prawego amortyzatora.  
 c) Zamontuj osłonę amortyzatora z dwóch stron, zgodnie z ilustracją.

**6. Install the Front Basket / Installer le panier avant / Instalar la cesta delantera / Installieren Sie den vorderen Korb / Installare il cestino anteriore / Zamontuj przedniego kosza**

**a**



- EN** Use the screw to secure the plastic accessory to the rear of the basket.
- FR** Utilisez une vis pour fixer l'accessoire en plastique à l'arrière du panier.
- ES** Utilice un tornillo para fijar el accesorio de plástico a la parte trasera de la cesta.
- DE** Befestigen Sie das Kunststoffzubehör mit einer Schraube an der Rückseite des Korbs.
- IT** Utilizzare una vite per fissare l'accessorio in plastica alla parte posteriore del cestino.
- PL** Za pomocą śruby przymocuj plastikowy element do tylnej części kosza.



**EN** a) Align the mounting holes of the front basket mounting plate and secure it with bolts.

b) Attach the basket to the front of the steerer tube, ensuring the plastic accessory hooks onto the bracket on the steerer tube. Pass the bolts through the holes on the metal plate, then tighten the bolts securely.

c) Tighten the bolts to secure the bottom of the basket in place. Then use the plug to cover the screws in the slot.

**FR** a) Aligned les trous de fixation de la plaque de fixation du panier avant et fixez-le avec des boulons.

b) Fixez le panier à l'avant du tube de direction en vous assurant que l'accessoire en plastique s'accroche au support du tube de direction. Passez les boulons dans les trous de la plaque métallique, puis serrez-les fermement.

c) Serrez les boulons pour fixer le bas du panier. Utilisez ensuite le bouchon pour recouvrir les vis dans la fente.

**DE** a) Richten Sie die Befestigungslöcher der vorderen Korbmontageplatte aus und befestigen Sie sie mit Schrauben.

b) Befestigen Sie den Korb an der Vorderseite des Gabelschafts. Achten Sie dabei darauf, dass das Kunststoffzubehör in der Halterung am Gabelschaft einhakt. Führen Sie die Schrauben durch die Löcher in der Metallplatte und ziehen Sie sie fest an.

c) Ziehen Sie die Schrauben fest, um den Korboden zu fixieren. Decken Sie anschließend die Schrauben im Schlitz mit dem Dübel ab.

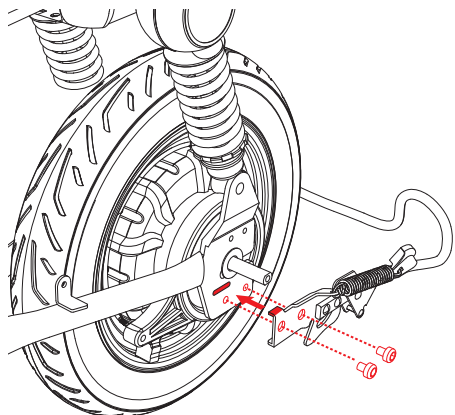
**IT** a) Allineare i fori di montaggio della piastra di montaggio del cestino anteriore e fissarla con i bulloni.

b) Fissare il cestino alla parte anteriore del tubo sterzo, assicurandosi che l'accessorio in plastica si agganci alla staffa sul tubo sterzo. Far passare i bulloni attraverso i fori sulla piastra metallica, quindi serrarli saldamente.

c) Serrare i bulloni per fissare la parte inferiore del cestino in posizione. Quindi utilizzare il tappo per coprire le viti nella fessura.

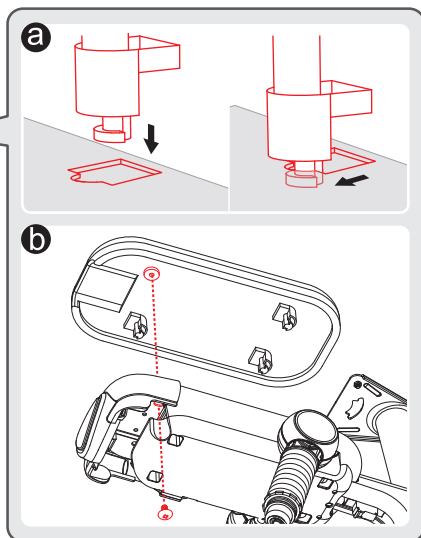
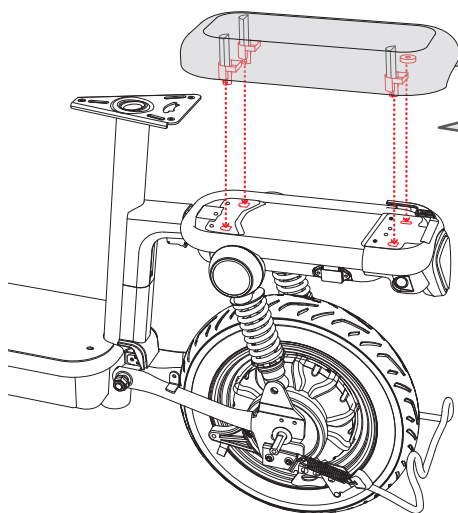
- ES** a) Alinee los orificios de montaje de la placa de montaje de la cesta delantera y fijela con pernos.
- b) Fije la cesta a la parte delantera del tubo de dirección, asegurándose de que el accesorio de plástico se enganche en el soporte del tubo de dirección. Pase los pernos por los orificios de la placa metálica y apriételes firmemente.
- c) Apriete los pernos para fijar la parte inferior de la cesta. A continuación, utilice el tapón para tapar los tornillos en la ranura.
- PL** a) Dopasuj otwory montażowe płytki mocującej przedni kosz i przymocuj ją śrubami.
- b) Zamontuj kosz do przedniej części rury sterowej, upewniając się, że plastikowe haki na akcesoria są zaczepione o wspornik na rurze sterowej. Przelóż śruby przez otwory w metalowej płytce, a następnie mocno je dokręć.
- c) Dokręć śruby, aby zabezpieczyć spód kosza. Następnie użyj zaśleпки, aby zakryć śruby w gnieździe.

## 8. Install the Drop Stand / Installer le support de chute / Instalar el soporte de caída / Installieren Sie den Drop Stand / Installare il supporto a caduta / Zamontuj stojak



- EN** Place the drop stand behind the rear wheel, adjust it so that the tabs on the stand hook the slots on two sides. Then, align the mounting holes and tighten the bolts securely.
- FR** Placez la béquille basse derrière la roue arrière et ajustez-la de manière à ce que ses languettes s'insèrent dans les fentes des deux côtés. Ensuite, alignez les trous de fixation et serrez fermement les boulons.
- ES** Coloque el caballete abatible detrás de la rueda trasera y ajústelo de modo que las pestañas del caballete encajen en las ranuras laterales. A continuación, alinee los orificios de montaje y apriete bien los tornillos.
- DE** Platzieren Sie den Drop-Stand hinter dem Hinterrad und richten Sie ihn so aus, dass die Laschen am Ständer in die Schlitze auf beiden Seiten eingreifen. Richten Sie dann die Befestigungslöcher aus und ziehen Sie die Schrauben fest an.
- IT** Posizionare il cavalletto posteriore dietro la ruota posteriore, regolarlo in modo che le linguette del cavalletto si incastrino nelle fessure su due lati. Quindi, allineare i fori di montaggio e serrare saldamente i bulloni.
- PL** Umieść podstawkę pod tylne koło i wyreguluj ją tak, aby zaczepy na podstawie zaczepiły się o szczeliny po obu stronach. Następnie wyrównaj otwory montażowe i mocno dokręć śruby.

**9. Install the Passenger Seat / Installer le siège du passager /  
Instalar el asiento del pasajero / Installieren Sie den Beifahrersitz /  
Installare il sedile del passeggero / Montaż fotela pasażera**



**EN** a) Attach the passenger seat to the rear rack with the three hooks beneath the seat engaging into the corresponding slots, push the seat forward so that the mounting hole beneath the seat aligns with that on the rear rack.

b) Firmly tighten the bolt to lock the passenger seat in place.

**DE** a) Befestigen Sie den Beifahrersitz am Gepäckträger. Die drei Haken unter dem Sitz greifen in die entsprechenden Schlitzte ein. Schieben Sie den Sitz nach vorne, sodass die Befestigungsbohrung unter dem Sitz mit der am Gepäckträger übereinstimmt.

b) Ziehen Sie die Schraube fest an, um den Beifahrersitz zu fixieren.

**FR** a) Fixez le siège passager au porte-bagages arrière en insérant les trois crochets situés sous le siège dans les fentes correspondantes. Poussez le siège vers l'avant afin que le trou de montage situé sous le siège soit aligné avec celui du porte-bagages arrière.

b) Serrez fermement le boulon pour verrouiller le siège du passager en place.

**IT** a) Fissare il sedile del passeggero al portapacchi posteriore inserendo i tre ganci sottostanti nelle apposite fessure; spingere il sedile in avanti in modo che il foro di montaggio sotto il sedile sia allineato con quello sul portapacchi posteriore.

b) Serrare saldamente il bullone per bloccare il sedile del passeggero in posizione.

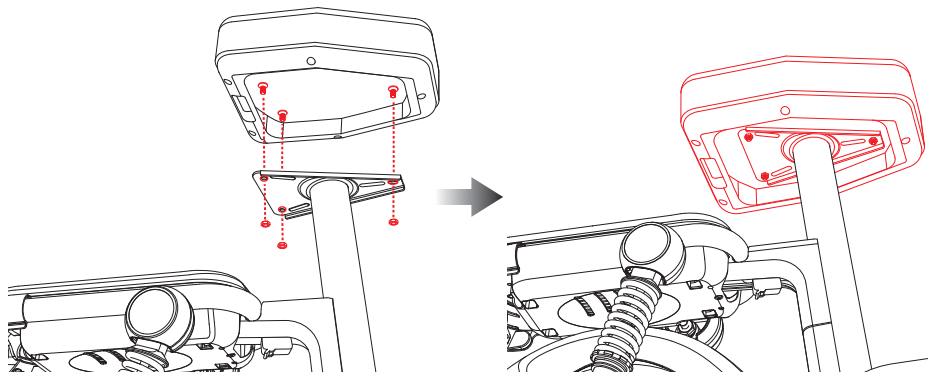
**ES** a) Fije el asiento del pasajero al portaequipajes trasero con los tres ganchos debajo del asiento en las ranuras correspondientes. Empuje el asiento hacia adelante de modo que el orificio de montaje debajo del asiento se alinee con el del portaequipajes trasero.

b) Apriete firmemente el perno para fijar el asiento del pasajero en su lugar.

**PL** a) Zamocuj fotel pasażera na tylnym bagażniku, wsuwając trzy haki pod fotelem w odpowiednie otwory. Następnie przesuw fotel do przodu, tak aby otwór montażowy pod fotelem zrównał się z otworem na tylnym bagażniku.

b) Mocno dokręć śrubę, aby zablokować fotel pasażera na miejscu.

**10. Install the Saddle / Installer la selle / Instalar el sillín / Installieren sie den sattel /  
Installare la sella / Zamontuj siódło**



**EN** Align the three studs underneath the saddle with the mounting holes, attach the saddle to the mounting plate, and tighten the nut securely.

**DE** Richten Sie die drei Bolzen unter dem Sattel an den Montagelöchern aus, befestigen Sie den Sattel an der Montageplatte und ziehen Sie die Mutter fest an.

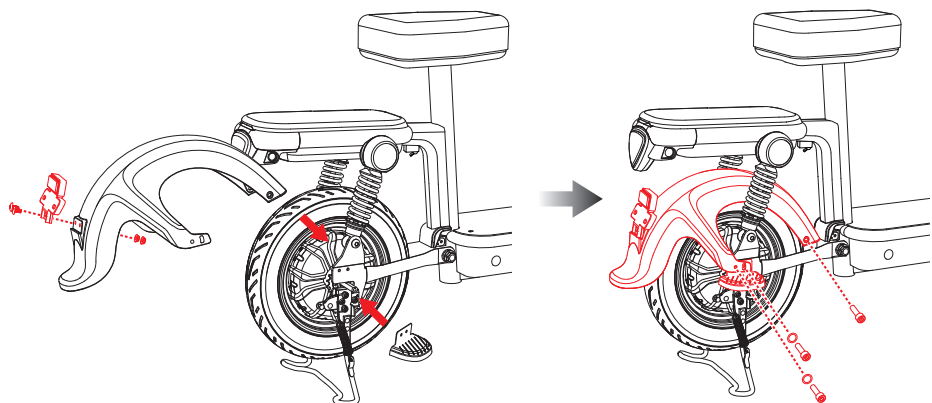
**FR** Alinez les trois goujons sous la selle avec les trous de montage, fixez la selle à la plaque de montage et serrez fermement l'écrou.

**IT** Allineare i tre perni sotto la sella con i fori di montaggio, fissare la sella alla piastra di montaggio e serrare saldamente il dado.

**ES** Alinee los tres pernos debajo del sillín con los orificios de montaje, fije el sillín a la placa de montaje y apriete la tuerca firmemente.

**PL** Wyrównaj trzy kołki znajdujące się pod siodełkiem z otworami montażowymi, zamocuj siodełko do płytki montażowej i mocno dokręć nakrętkę.

**11. Install the Rear Fender & Footrests / Installer le garde-boue arrière et repose-pieds /  
Instalar el guardabarros trasero y reposapiés / Installieren Sie den hinteren Kotflügel &  
Fußstützen / Installare il parafango posteriore e poggiapiedi / Zamontuj tylnego błotnika  
& Podnóżki**



- EN** a) Attach the rear fender to the rear fender as shown, pass the bolts through the reflector's mounting holes and those on the rear fender, and tighten the bolts and nuts with the supplied tools.
- b) Place the rear fender over the rear wheel, align the mounting holes on the front of the rear fender with those on the brackets, and tighten the bolts securely.
- c) Pass the bolts through the mounting holes of the footrests and then the rear fender, then tighten the bolts securely.
- DE** a) Befestigen Sie das hintere Schutzblech wie gezeigt am hinteren Schutzblech, führen Sie die Schrauben durch die Befestigungslöcher des Reflektors und die am hinteren Schutzblech und ziehen Sie die Schrauben und Muttern mit dem mitgelieferten Werkzeug fest.
- b) Platzieren Sie das hintere Schutzblech über dem Hinterrad, richten Sie die Befestigungslöcher an der Vorderseite des hinteren Schutzblechs mit denen an den Halterungen aus und ziehen Sie die Schrauben fest an.
- c) Führen Sie die Schrauben durch die Befestigungslöcher der Fußstützen und dann durch das hintere Schutzblech und ziehen Sie die Schrauben fest an.
- FR** a) Fixez le garde-boue arrière au garde-boue arrière comme indiqué, passez les boulons dans les trous de montage du réflecteur et ceux du garde-boue arrière, puis serrez les boulons et les écrous avec les outils fournis.
- b) Placez le garde-boue arrière sur la roue arrière, alignez les trous de fixation à l'avant du garde-boue arrière avec ceux des supports et serrez fermement les boulons.
- c) Passez les boulons dans les trous de fixation des repose-pieds, puis dans le garde-boue arrière, puis serrez fermement les boulons.
- IT** a) Fissare il parafango posteriore al parafango posteriore come mostrato, far passare i bulloni attraverso i fori di montaggio del riflettore e quelli sul parafango posteriore e serrare i bulloni e i dadi con gli utensili in dotazione.
- b) Posizionare il parafango posteriore sopra la ruota posteriore, allineare i fori di montaggio sulla parte anteriore del parafango posteriore con quelli sulle staffe e serrare saldamente i bulloni.
- c) Far passare i bulloni attraverso i fori di montaggio delle pedane e poi attraverso il parafango posteriore, quindi serrare saldamente i bulloni.
- ES** a) Coloque el guardabarros trasero en el guardabarros trasero como se muestra, pase los pernos a través de los orificios de montaje del reflector y los del guardabarros trasero, y apriete los pernos y las tuercas con las herramientas suministradas.
- b) Coloque el guardabarros trasero sobre la rueda trasera, alinee los orificios de montaje de la parte delantera del guardabarros trasero con los de los soportes y apriete bien los pernos.
- c) Pase los pernos por los orificios de montaje de los reposapiés y luego por el guardabarros trasero, y apriete bien los pernos.
- PL** a) Przymocuj tylny błotnik do tylnego błotnika, jak pokazano na rysunku, przełóż śruby przez otwory montażowe reflektora i otwory na tylnym błotniku, a następnie dokręć śruby i nakrętki za pomocą dołączonych narzędzi.
- b) Załóż tylny błotnik na tylne koło, wyrównaj otwory montażowe z przodu tylnego błotnika z otworami montażowymi na wspornikach i mocno dokręć śruby.
- c) Przełóż śruby przez otwory montażowe podnóżków, a następnie tylnego błotnika i mocno dokręć śruby.



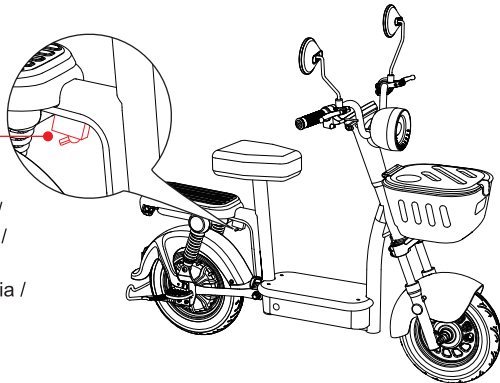
TIP / CONSEIL / CONSEJO / TIPP /  
TIPP / SUGGERIMENTO / WSKAZÓWKA

- EN** After assembling and before each ride, check the tires. If they feel soft or spongy, inflate them to the proper pressure.
- DE** Überprüfen Sie nach der Montage und vor jeder Fahrt die Reifen. Wenn sie sich weich oder schwammig anfühlen, pumpen Sie sie auf den richtigen Druck auf.
- FR** Après le montage et avant chaque sortie, vérifiez les pneus. S'ils sont mous ou spongieux, gonflez-les à la pression appropriée.
- IT** Dopo il montaggio e prima di ogni uscita, controlla gli pneumatici. Se sono morbidi o spugnosi, gonfiali alla pressione corretta.
- ES** Después del montaje y antes de cada uso, revise las llantas. Si están blandas o esponjosas, inflélas a la presión adecuada.
- PL** Po złożeniu i przed każdą jazdą sprawdź opony. Jeśli wydają się miękkie lub gąbczaste, napompuj je do odpowiedniego ciśnienia.



**BASIC OPERATIONS / FONCTIONNEMENT DE BASE /  
OPERACIONES BÁSICAS / GRUNDLEGENDE BEDIENUNG /  
OPERAZIONI DI BASE / PODSTAWOWE OPERACJE**

- **Battery Disconnect Switch /**  
Interrupteur de déconnexion de batterie /  
Interruptor de desconexión de la batería /  
Batterietrennschalter /  
Interruttore di scolliegamento della batteria /  
Wyłącznik akumulatora



- EN** The **Battery Disconnect Switch** is toggled to "OFF" during shipping to prevent the battery drain.  
\* Toggle it to the "ON" position before each ride.  
\* Toggle it to the "OFF" position for long-term storage.
- DE** Der Batterietrennschalter ist während des Transports auf „AUS“ gestellt, um eine Entladung der Batterie zu verhindern.  
\* Schalten Sie ihn vor jeder Fahrt auf „EIN“.  
\* Schalten Sie ihn für die Langzeitlagerung auf „AUS“.

**FR** L'interrupteur de déconnexion de la batterie est positionné sur « OFF » pendant le transport afin d'éviter la décharge de la batterie.

\* Placez-le sur « ON » avant chaque sortie.

\* Placez-le sur « OFF » pour un stockage longue durée.

**IT** L'interruttore di scollegamento della batteria viene portato su "OFF" durante la spedizione per evitare che la batteria si scarichi.

\* Portarlo in posizione "ON" prima di ogni utilizzo.

\* Portarlo in posizione "OFF" per lo stoccaggio a lungo termine.

**ES** El interruptor de desconexión de la batería se coloca en la posición "OFF" durante el envío para evitar que se descargue.

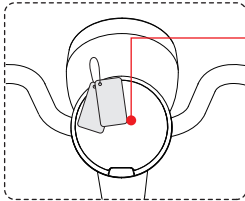
\* Colóquelo en la posición "ON" antes de cada uso.

\* Colóquelo en la posición "OFF" para el almacenamiento a largo plazo.

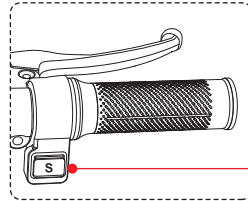
**PL** Przełącznik odłączania akumulatora jest ustawiony w pozycji „OFF” podczas transportu, aby zapobiec rozładowaniu akumulatora.

\* Przed każdą jazdą należy go ustawić w pozycji „ON”.

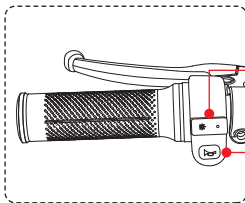
\* W przypadku długotrwałego przechowywania należy go ustawić w pozycji „OFF”.



● Built-in NFC Sensor /  
Capteur NFC intégré /  
Sensor NFC incorporado /  
Eingebauter NFC-Sensor /  
Sensore NFC integrato /  
Wbudowany czujnik NFC



● S Button /  
Bouton S /  
Botón S /  
S-Taste /  
Pulsante S /  
Przycisk S



● Headlight Switch / Commutateur de phare / Interruptor de los faro /  
Scheinwerferschalter / Interruttore fari / Przełącznik reflektorów

● Horn Switch / Interrupteur de klaxon / Interruptor de la bocina /  
Hupenschalter / Interruttore clacson / Przełącznik klaksonu

## EN

### Power ON/OFF

Place the **NFC Key Card** flat against the front of the display.

### Headlight ON/OFF

Toggle the **Headlight Switch** to turn on/off the headlight and taillight simultaneously while the scooter is powered on.

### Riding Mode

Press the **“S” Button** while the scooter is powered on.

\* The riding mode defaults to “1” after each restart.

### Horn

Press or hold the **“Horn” Button** while the scooter is powered on.

### Anti-Theft Alarm

Moving the scooter while it is powered off will trigger the anti-theft alarm.

### P Mode

The scooter will enter the “P” mode every time you restart it. At this time, it will not accelerate when you twist the throttle.

\* To exit the “P” mode, squeeze the left or right brake lever. Then, you can twist the throttle to accelerate the scooter. The scooter will enter P mode again after 20 seconds of inactivity.

**Marche/Arrêt**

Placez la carte NFC à plat contre l'écran.

**Phares allumés/éteints**

Appuyez sur l'interrupteur des phares pour allumer/éteindre simultanément les phares avant et arrière lorsque la trottinette est allumée.

**Mode de conduite**

Appuyez sur le bouton « S » lorsque la trottinette est allumée.

*\* Le mode de conduite par défaut est « 1 » après chaque redémarrage.*

**Klaxon**

Appuyez sur le bouton « Klaxon » ou maintenez-le enfoncé lorsque la trottinette est allumée.

**Alarme antivol**

Déplacer la trottinette alors qu'elle est éteinte déclenche l'alarme antivol.

**Mode P**

La trottinette passe en mode « P » à chaque redémarrage. À ce moment, elle n'accélère pas lorsque vous tournez la poignée d'accélérateur.

*\* Pour quitter le mode « P », appuyez sur le levier de frein gauche ou droit. Vous pouvez ensuite tourner la poignée d'accélérateur pour accélérer. La trottinette repasse en mode « P » après 20 secondes d'inactivité.*

**ENCENDIDO/APAGADO**

Coloque la tarjeta NFC Key Card plana contra la pantalla.

**ENCENDIDO/APAGADO de los faros**

Active el interruptor de los faros para encender o apagar los faros delanteros y traseros simultáneamente mientras el patinete está encendido.

**Modo de conducción**

Pulse el botón "S" mientras el patinete está encendido.

*\* El modo de conducción predeterminado es "1" después de cada reinicio.*

**Bocina**

Mantenga pulsado el botón "Bocina" mientras el patinete está encendido.

**Alarma antirrobo**

Mover el patinete mientras está apagado activará la alarma antirrobo.

**Modo P**

El patinete entrará en modo "P" cada vez que lo reinicie. En este momento, no acelerará al girar el acelerador.

*\* Para salir del modo "P", apriete la palanca de freno izquierda o derecha. A continuación, puede girar el acelerador para acelerar el patinete. El patinete volverá a entrar en modo P tras 20 segundos de inactividad.*

**Ein-/Ausschalten**

Legen Sie die NFC-Karte flach auf das Display.

**Scheinwerfer ein-/ausschalten**

Schalten Sie den Scheinwerferschalter um, um Scheinwerfer und Rücklicht bei eingeschaltetem Roller gleichzeitig ein-/auszuschalten.

**Fahrmodus**

Drücken Sie die „S“-Taste, während der Roller eingeschaltet ist.

*\* Der Fahrmodus wird nach jedem Neustart standardmäßig auf „1“ zurückgesetzt.*

**Hupe**

Drücken oder halten Sie die „Hupe“-Taste, während der Roller eingeschaltet ist.

**Diebstahlalarm**

Wenn Sie den Roller im ausgeschalteten Zustand bewegen, wird der Diebstahlalarm ausgelöst.

**P-Modus**

Der Roller wechselt bei jedem Neustart in den „P“-Modus. Er beschleunigt nicht, wenn Sie den Gashebel drehen.

*\* Um den „P“-Modus zu verlassen, ziehen Sie den linken oder rechten Bremshebel. Drehen Sie anschließend den Gashebel, um den Roller zu beschleunigen. Nach 20 Sekunden Inaktivität wechselt der Roller wieder in den P-Modus.*

**Accensione/Spengimento**

Posizionare la scheda NFC sulla parte anteriore del display.

**Accensione/Spengimento fari**

Azionare l'interruttore fari per accendere/spegnere contemporaneamente i fari anteriori e posteriori mentre lo scooter è acceso.

**Modalità di guida**

Premere il pulsante "S" mentre lo scooter è acceso.

*\* La modalità di guida predefinita è "1" dopo ogni riavvio.*

**Clacson**

Premere o tenere premuto il pulsante "Clacson" mentre lo scooter è acceso.

**Allarme antifurto**

Spostare lo scooter mentre è spento attiverà l'allarme antifurto.

**Modalità P**

Lo scooter entrerà in modalità "P" ogni volta che lo si riavvia. In questo momento, non accelera ruotando l'acceleratore.

*\* Per uscire dalla modalità "P", premere la leva del freno sinistra o destra. Quindi, è possibile ruotare l'acceleratore per accelerare lo scooter. Lo scooter entrerà nuovamente in modalità P dopo 20 secondi di inattività.*

**WŁĄCZANIE/WYŁĄCZANIE**

Przytóż kartę NFC płasko do przodu wyświetlacza.

**WŁĄCZANIE/WYŁĄCZANIE świateł przednich**

Przełącz przełącznik świateł przednich, aby włączyć/wyłączyć jednocześnie światła przednie i tylne, gdy hulajnoga jest włączona.

**Tryb jazdy**

Naciśnij przycisk „S” podczas włączania hulajnogi.

*\* Tryb jazdy domyślnie ustawia się na „1” po każdym ponownym uruchomieniu.*

**Klakson**

Naciśnij lub przytrzymaj przycisk „Klakson” podczas włączania hulajnogi.

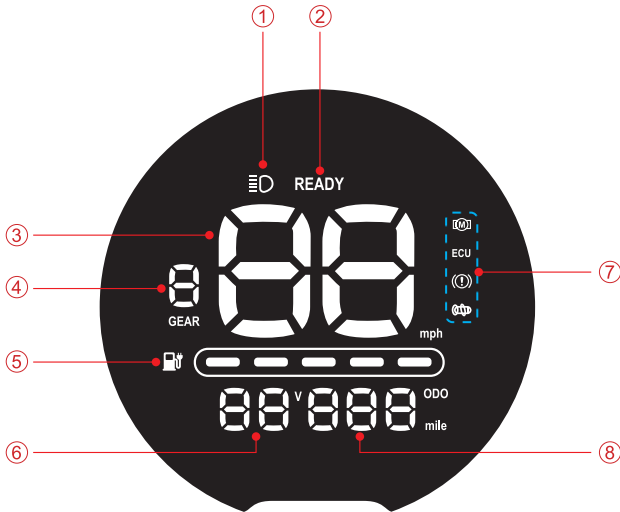
**Alarm antykradzieżowy**

Poruszenie wyłączonym hulajnogą spowoduje uruchomienie alarmu antykradzieżowego.

**Tryb P**

Hulajnoga przejdzie w tryb „P” po każdym ponownym uruchomieniu. W tym momencie nie będzie przyspieszać po przekręceniu manetki gazu.

*\* Aby wyjść z trybu „P”, naciśnij lewą lub prawą dźwignię hamulca. Następnie możesz przekręcić manetkę gazu, aby przyspieszyć hulajnogę. Hulajnoga przejdzie ponownie w tryb P po 20 sekundach bezczynności.*



**EN**

- ① Headlight is on
- ② "Ready to Start" Prompt
- ③ Real-time Speed
- ④ Riding Mode
- ⑤ Battery Level
- ⑥ Battery Voltage
- ⑦ Error Codes
- ⑧ Odometer

**FR**

- ① Phare allumé
- ② Message « Prêt à démarrer »
- ③ Vitesse en temps réel
- ④ Mode de conduite
- ⑤ Niveau de batterie
- ⑥ Tension de la batterie
- ⑦ Codes d'erreur
- ⑧ Compteur kilométrique

**ES**

- ① Luz delantera encendida
- ② Mensaje de "Listo para arrancar"
- ③ Velocidad en tiempo real
- ④ Modo de conducción
- ⑤ Nivel de batería
- ⑥ Voltaje de la batería
- ⑦ Códigos de error
- ⑧ Odómetro

**DE**

- ① Scheinwerfer eingeschaltet
- ② Startbereitschaftsmeldung
- ③ Echtzeit-Geschwindigkeit
- ④ Fahrmodus
- ⑤ Batteriestand
- ⑥ Batteriespannung
- ⑦ Fehlercodes
- ⑧ Kilometerzähler






**IT**

- ① Faro anteriore acceso
- ② Messaggio "Pronto per partire"
- ③ Velocità in tempo reale
- ④ Modalità di guida
- ⑤ Livello della batteria
- ⑥ Tensione della batteria
- ⑦ Codici di errore
- ⑧ Contachilometri

**PL**

- ① Światła przednie są włączone
- ② Komunikat „Gotowy do startu”
- ③ Prędkość w czasie rzeczywistym
- ④ Tryb jazdy
- ⑤ Poziom naładowania akumulatora
- ⑥ Napięcie akumulatora
- ⑦ Kody błędów
- ⑧ Licznik kilometrów

• **Speed Levels / Niveaux de vitesse / Niveles de velocidad / Geschwindigkeitsstufen / Livelli di velocità / Poziomy prędkości**

Riding Mode / Mode de conduite / Modo de conducción / Fahrmodus / Modalità di guida / Tryb jazdy	Max Speed / Vitesse maximale / Velocidad máxima / Maximale Geschwindigkeit / Velocità massima / Prędkość maksymalna	
	European	North American
	0 km/h	0 mph
	6 km/h	9 mph
	10 km/h	15 mph
	15 km/h	21 mph
	25 km/h	28 mph

• **Error Codes / Codes d'erreur / Códigos de error / Fehlercodes / Codici di errore / Kody błędów**

**EN** The following are common error codes you may encounter. If you experience any of these or other error codes, contact us for support.




**FR** Voici les codes d'erreur courants que vous pouvez rencontrer. Si vous rencontrez l'un de ces codes d'erreur ou d'autres, contactez-nous pour obtenir de l'aide.

**ES** A continuación se muestran los códigos de error más comunes que puede encontrar. Si experimenta alguno de estos u otros códigos de error, comuníquese con nosotros para obtener ayuda.

**DE** Im Folgenden finden Sie häufige Fehlercodes, die Ihnen begegnen können. Wenn Sie einen dieser oder andere Fehlercodes erhalten, kontaktieren Sie uns für Support.

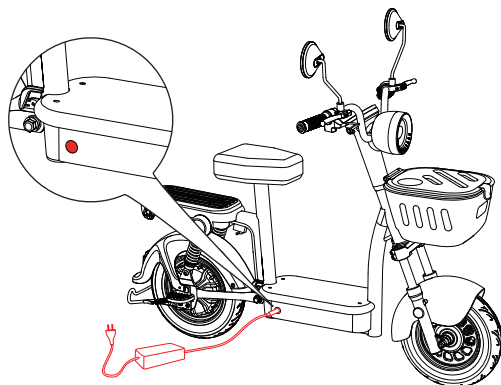
**IT** Di seguito sono riportati i codici di errore più comuni che potresti incontrare. Se riscontrai uno di questi o altri codici di errore, contattaci per ricevere supporto.

**PL** Poniżej przedstawiono typowe kody błędów, na które możesz natrafić. Jeśli napotkasz którykolwiek z tych lub innych kodów błędów, skontaktuj się z nami w celu uzyskania pomocy.

	Motor Fault / Défaüt moteur / Falla del motor / Motorfehler / Guasto al motore / Usterka silnika
<b>ECU</b>	Controller Fault / Défaüt du contrôleur / Fallo del controlador / Controllerfehler / Guasto del controller / Błąd kontrolera
 (always-on / toujours allumé / siempre activo / immer an / sempre acceso / zawsze włączony)	Brake Fault / Défaüt de freinage / Fallo de freno / Bremsfehler / Guasto ai freni / Usterka hamulców
	Throttle Fault / Défaüt d'accélérateur / Fallo del acelerador / Beschleuniger Störung / Guasto all'acceleratore / Usterka akceleratora



## ABOUT CHARGING / À PROPOS DE LA CHARGE / ACERCA DE LA CARGA / ZUM LADEN / INFORMAZIONI SULLA RICARICA / INFORMACJE O ŁADOWANIU



### EN

- Please fully charge the battery before first use.
- The scooter is fully charged when the charger indicator changes from red to green.
- With charging protection, the scooter will cut off charging automatically after a full charge. We still don't recommend overcharging it.
- Keep the charging port cover closed when not charging.
- During charging, the scooter can not be turned on.

### FR

- Chargez complètement la batterie avant la première utilisation.
- Le scooter est complètement chargé lorsque l'indicateur du chargeur passe du rouge au vert.
- Avec la protection de charge, le scooter coupera la charge automatiquement après une charge complète. Nous ne recommandons toujours pas de le surcharger.
- Gardez le couvercle du port de charge fermé lorsque vous ne chargez pas.
- Pendant la charge, le scooter ne peut pas être mis en marche.

### ES

- Cargue completamente la batería antes del primer uso.
- El scooter está completamente cargado cuando el indicador del cargador cambia de rojo a verde.
- Con la protección de carga, el scooter cortará la carga automáticamente después de una carga completa. Aún así, no recomendamos sobrecargarlo.
- Mantenga la tapa del puerto de carga cerrada cuando no esté cargando.
- Durante la carga, el scooter no se puede encender.

### DE

- Laden Sie den Akku vor dem ersten Gebrauch vollständig auf.
- Der Roller ist vollständig geladen, wenn die Ladeanzeige von rot auf grün wechselt.
- Mit dem Ladeschutz schaltet der Roller den Ladevorgang nach einer vollen Ladung automatisch ab. Wir empfehlen dennoch, ihn nicht zu überladen.
- Halten Sie die Abdeckung des Ladeanschlusses geschlossen, wenn Sie nicht laden.
- Während des Ladevorgangs kann der Scooter nicht eingeschaltet werden.

### IT

- Caricare completamente la batteria prima del primo utilizzo.
- Lo scooter è completamente carico quando l'indicatore del caricabatteria passa da rosso a verde.
- Grazie alla protezione di carica, lo scooter interromperà automaticamente la carica dopo una carica completa. Si consiglia comunque di non sovraccaricarlo.
- Tenere il coperchio della porta di ricarica chiuso quando non si carica.
- Durante la ricarica, lo scooter non può essere acceso.

### PL

- Przed pierwszym użyciem należy całkowicie naładować akumulator.
- Hulajnoga jest w pełni naładowana, gdy wskaźnik ładowarki zmieni kolor z czerwonego na zielony.
- Dzięki zabezpieczeniu przed ładowaniem hulajnoga automatycznie przerwie ładowanie po pełnym naładowaniu. Mimo to nie zalecamy przeladowywania.
- Pokrywa portu ładowania powinna być zamknięta, gdy urządzenie nie jest ładowane.
- Podczas ładowania nie można włączyć hulajnogi.



**SPECIFICATIONS / CARACTÉRISTIQUES / ESPECIFICACIONES /  
TECHNISCHE DATEN / SPECIFICHE / DANE TECHNICZNE**

• **European**

Model / Modèle / Modelo / Modell / Modello / Model	Y16
Scooter Size / Taille dépliée / Tamaño desplegado / Größe ausgeklappt / Dimensioni non piegate / Rozmiar po rozłożeniu	143 x 69 x 107 cm
Weight / Poids / Peso / Gewicht / Peso / Waga	36.3 kg
Battery Capacity / Capacité de la batterie / Capacidad de la batería / Batteriekapazität / Capacità della batteria / Pojemność baterii	DC 48 V, 20 Ah
Range / Autonomie / Autonomía / Bereich / Autonomia / Zakres	90–100 km *
Motor Power / Puissance du moteur / Potencia del motor / Motorleistung / Potenza del motore / Moc silnika	1200 W
Max Speed / Vitesse maximale / Velocidad máxima / Maximale Geschwindigkeit / Velocità massima / Maksymalna prędkość	25 km/h
Max Load Capacity / Capacité de charge maximale / Capacidad de carga máxima / Maximale Tragfähigkeit / Capacità di carico massima / Maksymalne obciążenie	120 kg *
Recommended Age / Âge recommandé / Edad recomendada / Empfohlenes Alter / Età consigliata / Zalecany wiek	14+
Charger Input / Entrée du chargeur / Entrada del cargador / Ladegerät Eingang / Ingresso caricabatterie / Wejście ładowarki	AC 100–240 V, 50/60 Hz
Charger Output / Sortie du chargeur / Salida del cargador / Ladegerät Ausgang / Uscita del caricatore / Wyjście ładowarki	DC 54.6 V, 2 A
Charging Time / Temps de charge / Tiempo de carga / Aufladezeit / Tempo di ricarica / Czas ładowania	9–10 h
Operating Temperature / Température de fonctionnement / Temperatura de funcionamiento / Betriebstemperatur / Temperatura di esercizio / Temperatura pracy	20°C–25°C
Storage Temperature / Température d'entreposage / Temperatura de almacenamiento / Lagertemperatur / Temperatura di conservazione / Temperatura przechowywania	-20°C–40°C
Charging Temperature / Température de charge / Temperatura de carga / Ladetemperatur / Temperatura di carica / Temperatura ładowania	0°C–40°C
Waterproof Rating / Résistance à l'eau / Grado de impermeabilidad / Wasserdichte Bewertung / Valutazione di impermeabilità / Wodoodporność	IPX4

• North American

Model / Modèle / Modelo / Modell / Modello / Model	Y16
Scooter Size / Taille dépliée / Tamaño desplegado / Größe ausgeklappt / Dimensioni non piegate / Rozmiar po rozłożeniu	56.3 x 27.2 x 42 in (143 x 69 x 107 cm)
Weight / Poids / Peso / Gewicht / Peso / Waga	76.1 lbs (34.5 kg)
Battery Capacity / Capacité de la batterie / Capacidad de la batería / Batteriekapazität / Capacità della batteria / Pojemność baterii	DC 48 V, 20 Ah
Range / Autonomie / Autonomía / Bereich / Autonomia / Zakres	56–62 miles (90–100 km) *
Motor Power / Puissance du moteur / Potencia del motor / Motorleistung / Potenza del motore / Moc silnika	1200 W
Max Speed / Vitesse maximale / Velocidad máxima / Maximale Geschwindigkeit / Velocità massima / Maksymalna prędkość	28 mph (45 km/h)
Max Load Capacity / Capacité de charge maximale / Capacidad de carga máxima / Maximale Tragfähigkeit / Capacità di carico massima / Maksymalne obciążenie	264 lbs (120 kg) *
Recommended Age / Âge recommandé / Edad recomendada / Empfohlenes Alter / Età consigliata / Zalecany wiek	14+
Charger Input / Entrée du chargeur / Entrada del cargador / Ladegerät Eingang / Ingresso caricabatterie / Wejście ładowarki	AC 100–240 V, 50/60 Hz
Charger Output / Sortie du chargeur / Salida del cargador / Ladegerät Ausgang / Uscita del caricatore / Wyjście ładowarki	DC 54.6 V, 2 A
Charging Time / Temps de charge / Tiempo de carga / Aufladezeit / Tempo di ricarica / Czas ładowania	9–10 h
Operating Temperature / Température de fonctionnement / Temperatura de funcionamiento / Betriebstemperatur / Temperatura di esercizio / Temperatura pracy	68°F–77°F (20°C–25°C)
Storage Temperature / Température d'entreposage / Temperatura de almacenamiento / Lagertemperatur / Temperatura di conservazione / Temperatura przechowywania	-4°F–104°F (-20°C–40°C)
Charging Temperature / Température de charge / Temperatura de carga / Ladetemperatur / Temperatura di carica / Temperatura ładowania	32°F–104°F (0°C–40°C)
Waterproof Rating / Résistance à l'eau / Grado de impermeabilidad / Wasserdichte Bewertung / Valutazione di impermeabilità / Wodoodporność	IPX4

## EN

- \* About the range: Measured in a laboratory under 100% battery level condition. The range will differ depending on different factors, such as load, humidity, wind speed, and operation habits.
- \* The structure of this scooter is designed to support a maximum load of 264 lbs (120 kg). For the best riding experience, 70% of the maximum load is recommended.

## FR

- \* À propos de l'autonomie : mesurée en laboratoire avec une batterie à 100 %. L'autonomie varie en fonction de différents facteurs, tels que la charge, l'humidité, la vitesse du vent et les habitudes de fonctionnement.
- \* La structure de cette trottinette est conçue pour supporter une charge maximale de 120 kg. Pour une expérience de conduite optimale, il est recommandé de supporter 70 % de la charge maximale.

## ES

- \* Acerca de la autonomía: Medida en un laboratorio con el 100 % de batería al máximo. La autonomía variará en función de distintos factores, como la carga, la humedad, la velocidad del viento y los hábitos de uso.
- \* La estructura de este patinete está diseñada para soportar una carga máxima de 120 kg. Para disfrutar de la mejor experiencia de conducción, se recomienda el 70 % de la carga máxima.

## DE

- \* Zur Reichweite: Gemessen im Labor bei 100 % Batteriestand. Die Reichweite hängt von verschiedenen Faktoren ab, wie z. B. Beladung, Luftfeuchtigkeit, Windgeschwindigkeit und Fahrgewohnheiten.
- \* Die Struktur dieses Rollers ist für eine maximale Last von 120 kg ausgelegt. Für ein optimales Fahrerlebnis werden 70 % der maximalen Last empfohlen.

## IT

- \* Informazioni sull'autonomia: misurata in laboratorio con batteria al 100%. L'autonomia varia in base a diversi fattori, come carico, umidità, velocità del vento e abitudini di utilizzo.
- \* La struttura di questo monopattino è progettata per supportare un carico massimo di 120 kg. Per la migliore esperienza di guida, si consiglia il 70% del carico massimo.

## PL

- \* O zasięgu: Pomiar laboratoryjny przy 100% poziomie naładowania baterii. Zasięg będzie się różnić w zależności od różnych czynników, takich jak obciążenie, wilgotność, prędkość wiatru i nawyki obsługi.
- \* Konstrukcja tego skutera jest zaprojektowana tak, aby wytrzymać maksymalne obciążenie 120 kg. Aby uzyskać najlepsze wrażenia z jazdy, zaleca się obciążenie wynoszące 70% maksymalnego obciążenia.

FCC ID: 2BM88-Y16

### FCC Statement

This equipment has been tested and found to comply with the limits for a Class B digital device, pursuant to part 15 of the FCC Rules. These limits are designed to provide reasonable protection against harmful interference in a residential installation. This equipment generates, uses and can radiate radio frequency energy and, if not installed and used in accordance with the instructions, may cause harmful interference to radio communications. However, there is no guarantee that interference will not occur in a particular installation. If this equipment does cause harmful interference to radio or television reception, which can be determined by turning the equipment off and on, the user is encouraged to try to correct the interference by one or more of the following measures:

- Reorient or relocate the receiving antenna.
- Increase the separation between the equipment and receiver.
- Connect the equipment into an outlet on a circuit different from that to which the receiver is connected.
- Consult the dealer or an experienced radio/TV technician for help.

Caution: Any changes or modifications to this device not explicitly approved by manufacturer could void your authority to operate this equipment.

This device complies with part 15 of the FCC Rules. Operation is subject to the following two conditions: (1) This device may not cause harmful interference, and (2) this device must accept any interference received, including interference that may cause undesired operation.

### RF Exposure Information

The device has been evaluated to meet general RF exposure requirement.

The device can be used in portable exposure condition, compliance with exposure requirements.

### ISED Statement

This device contains licence-exempt transmitter(s)/receiver(s) that comply with Innovation, Science and Economic Development Canada's licence-exempt RSS(s). Operation is subject to the following two conditions: (1) This device may not cause interference, and (2) this device must accept any interference, including interference that may cause undesired operation of the device.

The digital apparatus complies with Canadian CAN ICES-3(B)/NMB-3(B).

This device meets the exemption from the routine evaluation limits in section 2.5 of RSS 102 and compliance with RSS 102 RF exposure, users can obtain Canadian information on RF exposure and compliance.

This equipment complies with Canada radiation exposure limits set forth for an uncontrolled environment.

The device has been evaluated to meet general RF exposure requirement. This equipment should be installed and operated with minimum distance 0mm between the radiator & your body.

Cet appareil contient des émetteurs/récepteurs exempts de licence qui sont conformes aux RSS exemptés de licence d'Innovation, Sciences et Développement économique Canada. L'exploitation est soumise aux deux conditions suivantes : (1) Cet appareil ne doit pas provoquer d'interférences, et (2) Cet appareil doit accepter toute interférence, y compris les interférences susceptibles de provoquer un fonctionnement indésirable de l'appareil.

L'appareil numérique du ciem conforme canadien peut - 3 (b) / nmb - 3 (b).

Cet appareil est conforme à l'exemption des limites d'évaluation courante dans la section 2.5 du cnr - 102 et conformité avec rss 102 de l'exposition aux rf, les utilisateurs peuvent obtenir des données canadiennes sur l'exposition aux champs rf et la conformité.

Cet équipement est conforme aux limites d'exposition aux rayonnements du Canada établies pour un environnement non contrôlé.

L'appareil a été évalué pour répondre aux exigences générales d'exposition aux RF.

Cet équipement doit être installé et utilisé avec une distance minimale de 0 mm entre le radiateur et votre corps.

HVIN: Y16

IC: 34085-Y16

### CE Warning

- 1) The appliance is not to be used by persons (including children) with reduced physical, sensory or mental capabilities, or lack of experience and knowledge, unless they have been given supervision or instruction.
- 2) Children being supervised not to play with the appliance.



### Disposal of Electrical and Electronic Equipment

The crossed-out garbage can means that you are legally obliged to dispose of these devices separately from unsorted municipal waste. Disposal via the residual waste bin or the yellow bin is prohibited. If the products contain batteries or rechargeable batteries that are not permanently installed, they must be removed before disposal and disposed of separately as a battery.

### Options for Returning Old Devices (EAR)

Owners of old devices can hand them over within the scope of the options for returning or collecting old devices that have been set up and made available by public waste disposal authorities, so that proper disposal of the old devices is ensured.

### Declaration of Conformity

To obtain the full text of the EU Declaration of Conformity, please contact our support team at [support@e-scootworld.com](mailto:support@e-scootworld.com).

**Manufacturer:**

Dongguan Yicheng Shengda Information Technology Co., Ltd.  
Add: Room 301, No. 28, Houshan Road, Nanchongkou,  
Humen Town, Dongguan City, Guangdong Province, China  
E-mail: support@e-scootworld.com



GAVIMOSA CONSULTORIA, SOCIEDAD LIMITADA  
Add: CASTELLANA 9144, 28046 Madrid  
E-mail: compliance.gavimosa@outlook.com  
Tel: +34 688185858  
Contact: Jorge Wilson



<b>物料名称:</b>	Y16说明书 - 欧洲、北美 (含墨西哥) 共用			<b>成品尺寸:</b>	140*210 mm
<b>品 牌:</b>	中性	<b>语 种:</b>	英、法、西、德、意、波	<b>材 质:</b>	封面157g双铜纸, 内页80g双铜纸
<b>时 间:</b>	2026-01-19	<b>版 本:</b>	EU_NA_V4	<b>工 艺:</b>	骑马订, 封面过哑膜 - 四色
<b>备 注:</b>					

版本号	变更时间	版本变更记录
V2	2025-10-08	1. 新增空气开关 2. 包装清单修改 3. 后视镜安装孔新增防尘塞 4. 修改后减震安装步骤 5. 前盖子和后减震安装步骤顺序对调 6. 新增后坐垫和后挡泥板上的反光片安装步骤 7. 修改脚踏螺丝 8. 欧洲参数去掉英制单位 9. 参数车子重量: 北美改成33.5 kg, 欧洲改成34.6 kg
V3	2025-11-24	1. 参数车子重量: 北美33.5 kg改成38.9 kg (带前车筐、后坐垫、后视镜), 欧洲34.6 kg改成40.3 kg (带前车筐、后坐垫、后视镜、后车筐)
V4	2026-01-19	1. 参数车子重量: 北美38.9 kg改成34.5 kg (带前车筐、后坐垫、后视镜), 欧洲40.3 kg改成36.3 kg (带前车筐、后坐垫、后视镜、后车筐)
V5		